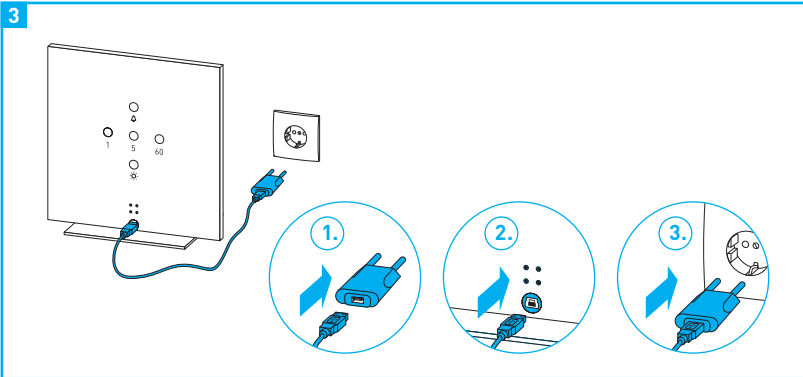
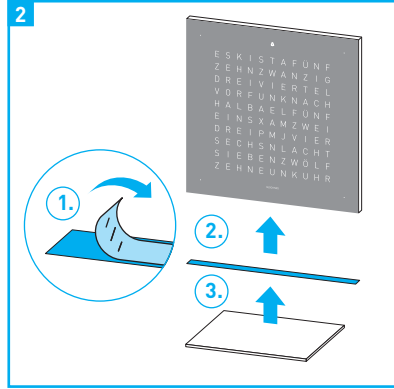
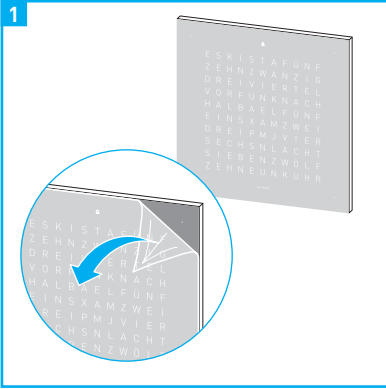


QLOCKTWO[®] TOUCH

享受时光



使用说明书



请仔细阅读说明书,以便安全使用 QLOCKTWO TOUCH, 确保其拥有长使用寿命,并将其放置在安全的地方。

此外,也可在线获得使用说明书:

www.qlocktwo.com → Information

1. 安全说明



在组装和使用时钟之前,请仔细阅读本使用说明, 以避免发生人身伤害和财产损失。

1.1 发货内容

开箱并检查发货内容。如果有零件缺少或损坏,请联系您的经销商。

发货内容:

- 带可更换面板的 QLOCKTWO TOUCH
- 不锈钢底座
- 自粘保护条
- 3 米 USB 电缆
- 5 V USB 电源
- 超细纤维布
- 不锈钢面板额外用品:棉手套

1.2 运输和存放

重要说明 请注意以下事项,以免造成物品损坏:

- 使用原包装
- 避免在运输过程中发生碰撞、摇晃和振动。
- 存放在室温和低湿度的干燥室内。

1.3 位置

重要说明 请注意以下事项,以免造成物品损坏:

- 请勿在湿度较高的房间(例如浴室)内使用时钟。
- 确保将时钟摆放在在儿童和动物触及不到的位置。
- 选择坚固、防滑、结实的表面。
- 请勿将时钟直接放在硬盘、电脑、手机、信用卡或其他对磁体敏感的电子元件上或其附近。
- 将您的 QLOCKTWO TOUCH 放在适当的位置,以免在发生意外碰撞或拉动电缆时掉落。
- 避免直接的热辐射,例如来自散热器的热量。
- 避免阳光直射。

1.4 清洁

面板以磁性方式固定,进行清洁时应将其取下来。

拆卸/更换面板:

重要说明 对于不锈钢面板:请使用棉手套(供货随附)

- 小心地从外壳中拉出面板。
- 将面板放在干净的水平面上进行清洁。
- 清洁干净后将面板准确地装回到外壳的前部。

警告 抛光布和溶剂(例如松节油或苯)以及含醇的清洁剂(例如酒精)可能会损坏表面。

亚克力玻璃面板 (QOLOR):

- 用超细纤维布清除轻微污垢(供货随附)。
- 用合适的亚克力玻璃清洁剂或者用软布和含有少许洗碗机用清洁剂的水清除顽垢。

拉丝不锈钢面板(FULL METAL 全金属):

- 用超细纤维布清除轻微污垢(供货随附)。
- 用合适的的不锈钢清洁剂清除顽垢。

表面涂层的不锈钢面板 (DEEP BLACK, GOLDEN LEGEND 深黑色、经典金色)：

用软布和含有少许洗碗机用清洁剂的水清除污垢。

防锈面板：

用柔软、干燥、无尘的棉布或者用软细毛刷小心地清洁表面，而不要施加任何压力。

1.5 维护和维修

切勿尝试自行维修或拆卸您的 QLOCKTWO TOUCH。由专门的经销商或制造商进行维护和维修工作。有关联系人详细信息，请参见本使用说明书的最后一页。

1.6 保修

保修期为两年。您只能对 QLOCKTWO TOUCH 使用原装配件。如果不遵守本使用说明书中的信息，或者对您的 QLOCKTWO TOUCH 进行改装、拆卸或变更，我们将不提供保修服务。

1.7 废弃处置

重要说明 废弃处置不当会污染环境。



电器： 电器不得作为家庭垃圾进行废弃处置。
请遵守地区废弃处置规定。
经销商有义务回收电器。



不锈钢： 不锈钢部件将作为废金属回收。
不锈钢是可以熔化后再使用的宝贵原材料。

2. 组装和连接



警告

由电力造成的致命伤害是非常严重的

- 不要拉电缆；只拔出插头。
- 铺设电缆时，不能将它们弯曲或缠绕在一起，也不能将其暴露在过道里。
- 将所有电缆连接到电源之前，检查它们是否有明显的损坏。
如果有任何损坏，请勿将您的 QLOCKTWO TOUCH 连接到电源。
- 符合可接受的电源电气数据，
请参见第 4 节“技术数据”。
- 请勿用湿手触碰电缆和插头。

重要说明 请注意以下事项，以免造成物品损坏：

- 有关放置时钟的安全说明，请参见第 1.3 节“位置”。
- 对于不锈钢面板和防锈面板：请使用棉手套（供货随附）。

折叠插页, 图 1

→ 从一个角开始，慢慢地将面板上的保护膜揭下来。

折叠插页, 图 2

→ 将保护条上的保护膜揭下来。
→ 将保护条的胶面贴到您的 QLOCKTWO TOUCH 底部。
→ 将您的 QLOCKTWO TOUCH 放在磁性不锈钢底座上。

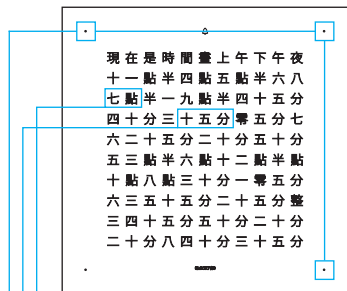
折叠插页, 图 3

→ 小心地将微型 USB 插头插入外壳背面的 USB 连接插口中。
→ 将 USB 插头插入 USB 电源装置中。
→ 将 USB 电源装置插入墙壁插座中。
→ 功能和操作

3. 功能和控制元件

3.1 时间显示和控制元件

显示的时间:07:18

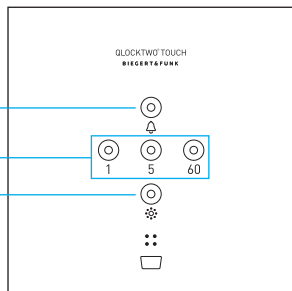


小时显示
使用按钮 [60] 设置

以 5 分钟为步长显示
使用按钮 [5] 设置

每个光点
= 1 分钟后
使用按钮 [1] 设置

控制元件



[☀] 按钮
亮度设置

当日时间和闹钟时间
的设置:

- 按钮 [1]
1 分钟步长
- 按钮 [5]
5 分钟步长
- 按钮 [60]
小时步长

[🔔] 按钮
打开/关闭闹钟

3.2 操作

设置时钟:

首次将时钟连接到电源时, 时间显示将闪烁 - 可立即进行设置。轻触 [1] 1 分钟步长按钮会将内部计数器设置为零秒。这样便可以将时间精确地设置到秒。

- 如果时间显示不闪烁: 按住 [☀] 按钮约 3 秒。
- 使用 [60]、[5] 和 [1] 按钮设置当日时间。
- 按 [☀] 按钮或 [🔔] 按钮。

打开/关闭“时间是”显示:

对于整小时和半小时, 出厂设置显示介绍性字词“时间是”。


- 如果始终显示“时间是”:
同时按住 [1] 和 [☀] 按钮约 3 秒。
- 恢复出厂设置:
同时按住 [1] 和 [☀] 按钮约 3 秒。

设置亮度:


借助光传感器, 亮度水平会自动根据周围的光线进行调整; 可以逐步设置。

- 反复按 [☀] 按钮。
设置将按如下所示进行变化:
 - 高亮度
 - 中等亮度
 - 低亮度
 - 非触摸模式

夜间触摸模式：

在夜间触摸模式下，时间显示处于关闭状态。打开闹钟时，只有  符号会亮起。
夜间触摸模式可使用亮度设置打开。

夜间触摸模式功能：

- 显示当日时间：触摸外壳的顶部。
时间将显示 3 秒。
- 显示闹钟时间：连续触摸外壳顶部两次。
闹钟时间将显示 3 秒。
- 结束夜间触摸模式：关闭闹钟或按 [] 按钮。

打开/关闭夜灯：

- 显示屏文字以尽可能高的亮度全部亮起。
- 打开夜灯：按住 [60] 按钮约 2 秒。
 - 关闭夜灯：按任意按钮。

打开/关闭秒显示：


- 在面板上以大数字显示秒数。
- 打开秒显示：按住 [1] 按钮约 3 秒。
 - 关闭秒显示：按任意按钮。

3.3 闹钟功能**显示状态：**


面板上的  符号显示闹钟的状态。

- 符号亮起： 闹钟打开
- 符号未亮起： 闹钟关闭
- 符号快速闪烁： 闹钟时间显示
- 符号慢速闪烁： 闹钟时间设置
- 符号慢速跳动： 睡眠模式

显示闹钟时间：

- 按住 [] 按钮约 3 秒。


设置闹钟时间：

- 闹钟时间以 12 小时模式设置。
- 按住 [] 按钮约 3 秒。将显示闹钟时间。
 - 使用 [60]、[5] 和 [1] 按钮设置闹钟时间（像设置当日时间一样）。


打开闹钟：

- 按 [] 按钮。
- 闹钟将开始轻声响起，然后逐渐变大。

关闭闹钟：

- 按 [] 按钮或触摸外壳的顶部约 2 秒。

小睡：

- 触摸外壳的顶部。闹钟将在 5 分钟后再次响起。
可根据需要频繁重复此功能。
- 结束小睡（关闭闹钟）：按 [] 按钮或触摸外壳的顶部几秒钟。

3.4 更换面板

每种语言的面板上的字母矩阵都有所不同。如果要显示不同的语言，可更换作为配件的相关面板。

面板用磁性方式固定。因此，如果要更改颜色或语言，可以轻松快捷地进行更换。对于所有钢制面板，请使用随附的棉手套。

- 小心地将面板从机身中向前拉。
- 将新面板放在干净的水平面上，从一个角开始慢慢地将前面的保护膜揭下来。不要弯曲面板。这种揭保护膜的方法仅适用于亚克力玻璃型号。
- 完成后，将面板放入机身中，使其准确地固定到位。

自付印日起可用的语言：

AR 阿拉伯语 (仅可对同一种语言更改颜色)

CA 加泰罗尼亚语

CH 瑞士德语

CN 中文 (简体/繁体)

CZ 捷克语

DE 德语

D2 德语 (替代显示)

D3 德语 (斯瓦比亚方言)

DK 丹麦语

EN 英语

ES 西班牙语

FR 法语

GR 希腊语

HE 希伯来语

IT 意大利语

JP 日语

NL 荷兰语

NO 挪威语

RU 俄语

SE 瑞典语

TR 土耳其语

PE 葡萄牙语

RO 罗马尼亚语

设置语言：

更换面板时，必须使用外壳背面的按键设置相应的语言：

→ 同时按 [⌘] 和 [5] 按钮。

当前设置的语言将以大写字母形式显示。

→ 反复按 [⌘] 按钮，直到显示相应的语言版本。

→ 按 [60] 按钮保存该语言版本。

3.5 电源故障

如果发生电源故障，当日时间将持续变化约 24 小时。电源恢复后，将自动显示当前时间。将保留亮度和闹钟时间的设置。在长时间的电源故障期间将发出视觉和听觉信号。

3.6 使用应用程序设置时间

可以在众多智能手机上使用免费的 FLASHSETTER 应用程序快速、轻松、准确地将当日时间传送到 QLOCKTWO TOUCH。有关更多信息，请访问：

www.qlocktwo.com/flashsetter

4. 技术数据

型号：

外壳尺寸 (高 × 宽 × 厚)：

重量 (含不锈钢底座)：

环境温度：

USB 供电装置端口：

USB 电源装置输出：

QLOCKTWO TOUCH 端口：

功耗：

精度：

QLOCKTWO TOUCH

135 × 135 × 17 mm

约 380 g (约 500 g)

+15°C - +30°C

110 V - 240 V ~ / 50/60 Hz, 100mA

5 V = 800 mA

5 V = 380 mA

1-2 W

±60 秒/年



技术数据错误和修改除外。
误印和错误不承担任何责任。

BIEGERT & FUNK

B&F Manufacture GmbH & Co. KG
Alemannenstr. 65, DE-73529 Schwäbisch Gmünd
Made in Germany / © All rights reserved
www.qlocktwo.com