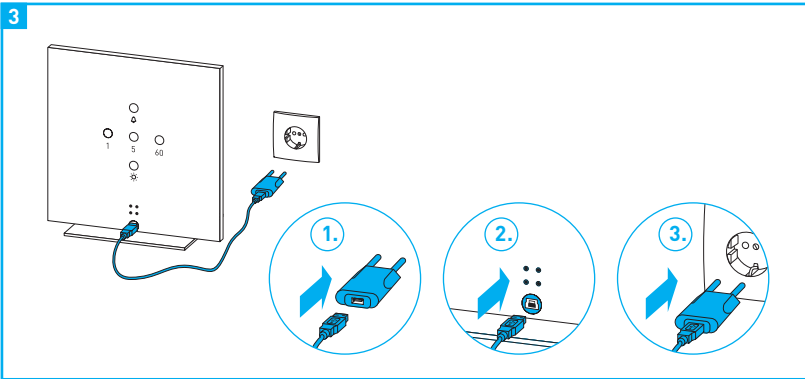
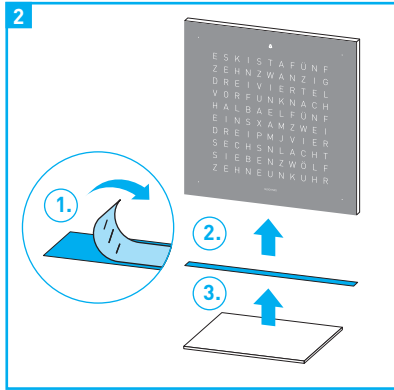
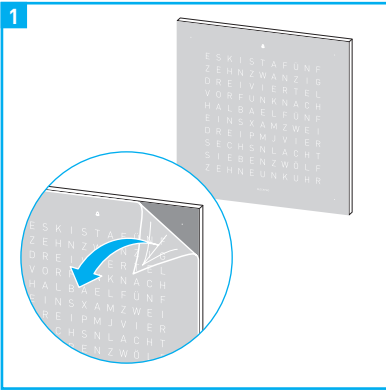


QLOCKTWO[®] TOUCH

Genießen Sie die Zeit



Gebrauchsanleitung



Gebrauchsanleitung für eine sichere Anwendung und eine lange Nutzungsdauer der QLOCKTWO TOUCH sorgfältig lesen und aufbewahren. Die Gebrauchsanleitung steht auch im Internet zur Verfügung: www.qlocktwo.com → Information

1. Sicherheitshinweise



Gebrauchsanleitung vor der Montage und Verwendung sorgfältig lesen, um Personen- und Sachschäden auszuschließen.

1.1 Lieferumfang

Lieferumfang nach dem Auspacken prüfen. Bei fehlenden oder beschädigten Teilen an den Fachhändler wenden.

Lieferumfang:

- QLOCKTWO TOUCH inkl. auswechselbarem Frontcover
- Edelstahlsockel
- Selbstklebender Schutzstreifen
- USB-Kabel 3 m
- USB-Netzgerät 5 V
- Mikrofasertuch
- Zusätzlich bei Frontcover Edelstahl: Baumwollhandschuhe

1.2 Transport und Lagerung

ACHTUNG Zur Vermeidung von Sachschäden beachten:

- Originalverpackung verwenden.
- Stöße, Erschütterungen und Vibrationen beim Transport vermeiden.
- In trockenen Räumen bei Raumtemperatur und geringer Luftfeuchtigkeit lagern.

1.3 Aufstellort

ACHTUNG Zur Vermeidung von Sachschäden beachten:

- Nicht in Räumen mit hoher Luftfeuchtigkeit (z. B. Badezimmer) aufstellen.
- Außer Reichweite von Kindern und Tieren aufstellen.
- Einen stabilen, rutschfesten und unempfindlichen Untergrund wählen.
- Nicht direkt auf oder neben Festplatten, Computern, Mobiltelefonen, Kreditkarten oder anderen elektronischen Bauteilen, die auf Magnete empfindlich reagieren, aufstellen.
- QLOCKTWO TOUCH so aufstellen, dass diese bei unbeabsichtigten Stößen oder Ziehen an den Leitungen nicht herunterfallen kann.
- Direkte Wärmestrahlung vermeiden, z. B. durch Heizkörper.
- Direktes Sonnenlicht vermeiden.

1.4 Reinigung

Das Frontcover wird von Magneten gehalten und sollte für die Reinigung abgenommen werden.

Frontcover abnehmen/anbringen:

ACHTUNG Bei Frontcover Edelstahl: Baumwollhandschuhe (Lieferumfang) benutzen.

- Frontcover vorsichtig vom Gehäuse nach vorne abziehen.
- Frontcover für die Reinigung auf eine saubere, ebene Fläche legen.
- Frontcover nach der Reinigung wieder passgenau auf die Vorderseite des Gehäuses setzen.

ACHTUNG Poliertücher oder Lösungsmittel (z. B. Terpentin, Benzol) oder alkoholhaltige Reinigungsmittel (z. B. Spiritus) können Beschädigungen der Oberflächen verursachen.

Frontcover Acrylglas (QOLOR):

- Leichte Verschmutzungen mit dem Mikrofasertuch (Lieferumfang) entfernen.
- Hartnäckige Verschmutzungen mit einem geeigneten Acrylglas-Reinigungsmittel oder mit einem weichen Lappen und Wasser mit etwas Geschirrspülmittel entfernen.

Frontcover Edelstahl gebürstet (FULL METAL):

- Leichte Verschmutzungen mit dem Mikrofasertuch (Lieferumfang) entfernen.
- Hartnäckige Verschmutzungen mit geeignetem Edelstahlreiniger entfernen.

Frontcover Edelstahl beschichtet (DEEP BLACK, GOLDEN LEGEND):

Verschmutzungen mit einem weichen Lappen und Wasser mit etwas Geschirrspülmittel entfernen.

Frontcover RUST:

Oberflächen mit einem weichen, trockenen und staubfreien Baumwolltuch oder mit einem weichen Haarpinsel ohne Druck vorsichtig abstauben.

1.5 Wartung und Reparatur

QLOCKTWO TOUCH niemals versuchen selbst zu reparieren oder zu zerlegen. Wartungs- und Reparaturarbeiten beim Fachhändler oder Hersteller durchführen lassen. Kontaktdaten, siehe letzte Seite der Gebrauchsanleitung.

1.6 Gewährleistung

Die Gewährleistungszeit beträgt zwei Jahre. QLOCKTWO TOUCH ausschließlich mit originalem Zubehör verwenden. Werden die Hinweise in dieser Gebrauchsanleitung nicht beachtet oder QLOCKTWO TOUCH wird verändert, geöffnet oder umgebaut, besteht kein Gewährleistungsanspruch.

1.7 Entsorgung

ACHTUNG Eine unsachgemäße Entsorgung belastet die Umwelt.



Elektrogeräte: Elektrogeräte dürfen nicht in den Hausmüll gegeben werden. Regionale Entsorgungsvorschriften beachten. Der Händler ist zur Rücknahme verpflichtet.



Edelstahl: Edelstahlteile als Metallschrott der Wiederverwertung zuführen. Edelstahl ist ein wertvoller Rohstoff, der eingeschmolzen und erneut verwendet werden kann.

2. Montage und Anschlüsse**WARNUNG****Schwere bis tödliche Verletzungen durch Elektrizität**

- Nicht an elektrischen Leitungen ziehen, nur an den Steckern.
- Leitungen so verlegen, dass diese nicht geknickt/eingeklemmt werden können und sich nicht im Durchgangsbereich befinden.
- Vor dem Anschluss an die Stromversorgung alle Leitungen auf sichtbare Schäden prüfen. QLOCKTWO TOUCH bei Beschädigungen nicht an die Stromversorgung anschließen.
- Zulässige elektrische Daten der Stromversorgung beachten, siehe Kap. 4 „Technische Daten“.
- Leitungen und Stecker nicht mit feuchten Händen berühren.

ACHTUNG Zur Vermeidung von Sachschäden beachten:

- Sicherheitshinweise zur Aufstellung, siehe Kap. 1.3 „Aufstellort“.
- Bei Frontcover Edelstahl und RUST: Baumwollhandschuhe (Lieferumfang) benutzen.

Ausklappseite, Bild 1

→ Schutzfolie vom Frontcover, an einer Ecke beginnend, langsam abziehen.

Ausklappseite, Bild 2

→ Schutzfolie von dem Schutzstreifen abziehen.

→ Schutzstreifen mit der Klebseite auf der Unterseite der QLOCKTWO TOUCH anbringen.

→ QLOCKTWO TOUCH auf den magnetischen Edelstahlsockel stellen.

Ausklappseite, Bild 3

→ Mini-USB-Stecker vorsichtig in die USB-Anschlussbuchse auf der Rückseite des Gehäuses stecken.

→ USB-Stecker in das USB-Netzgerät stecken.

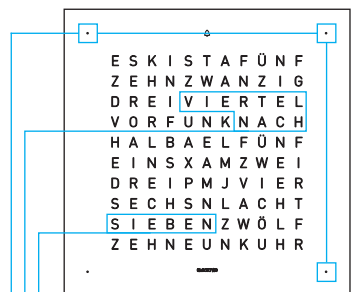
→ USB-Netzgerät in eine Steckdose stecken.

→ Funktionen und Bedienung

3. Funktionen und Bedienelemente

3.1 Zeitanzeige und Bedienelemente

Angezeigte Uhrzeit: 07:18 Uhr

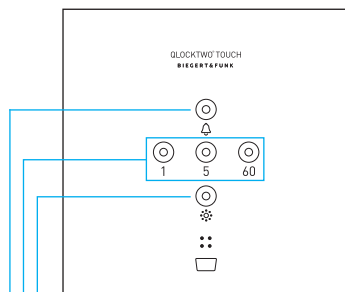


Anzeige der Stunde
Einstellung über Taste [60]

Anzeige in 5-Minuten-Schritten
Einstellung über Taste [5]

Jeder leuchtende Punkt
= 1 Minute später
Einstellung über Taste [1]

Bedienelemente



Taste [☼]
Helligkeitseinstellung

Einstellung
Uhrzeit und Alarmzeit:

- Taste [1]
1-Minuten-Schritte
- Taste [5]
5-Minuten-Schritte
- Taste [60]
Stundenschritte

Taste [🌙]
Alarm ein/aus

3.2 Bedienung

Uhrzeit einstellen:

Beim erstmaligen Anschließen der Uhr an die Stromversorgung blinkt die Zeitanzeige und die Einstellungen können direkt vorgenommen werden. Bei Betätigung der Taste [1] 1-Minuten-Schritte wird der interne Sekundenzähler auf Null gesetzt. Dies ermöglicht ein sekundengenaueres Einstellen der Zeit.

- Blinkt die Zeitanzeige nicht: Taste [☼] ca. 3 Sekunden gedrückt halten.
- Uhrzeit mit den Tasten [60], [5] und [1] einstellen.
- Taste [☼] oder Taste [🌙] drücken.

Anzeige „ES IST“ ein-/ausschalten:

In der Werkseinstellung werden die einleitenden Worte „ES IST“ zur vollen und halben Stunde angezeigt.

- Soll „ES IST“ immer angezeigt werden:
Tasten [1] und [☼] ca. 3 Sekunden gleichzeitig gedrückt halten.
- Werkseinstellung wieder herstellen:
Tasten [1] und [☼] ca. 3 Sekunden gleichzeitig gedrückt halten.

Helligkeit einstellen:

Die Helligkeit passt sich mit Hilfe eines Lichtsensors automatisch an das Umgebungslicht an und lässt sich stufenweise einstellen.

- Taste [☼] wiederholt drücken.
Die Einstellungen wechseln nach folgendem Muster:
 - Hohe Helligkeit
 - Mittlere Helligkeit
 - Geringe Helligkeit
 - Night-Touch-Modus

Night-Touch-Modus:

Im Night-Touch-Modus ist die Zeitanzeige ausgeschaltet.

Bei eingeschaltetem Alarm leuchtet nur das Symbol .

Der Night-Touch-Modus wird über die Helligkeitseinstellung eingeschaltet.


Funktionen im Night-Touch-Modus:

→ Uhrzeit anzeigen: Oberseite des Gehäuses berühren.

Die Zeit erscheint für 3 Sekunden.

→ Alarmzeit anzeigen: Oberseite des Gehäuses zweimal hintereinander berühren.

Die Alarmzeit erscheint für 3 Sekunden.

→ Night-Touch-Modus beenden: Alarm ausschalten oder Taste [] drücken.

Nachtlicht ein-/ausschalten:

Alle Anzeigen leuchten mit maximaler Helligkeit.

→ Nachtlicht einschalten: Taste [60] ca. 2 Sekunden gedrückt halten.

→ Nachtlicht ausschalten: Eine beliebige Taste drücken.

Sekundenanzeige ein-/ausschalten:

Sekunden erscheinen auf dem Frontcover mit großen Ziffern.

→ Sekundenanzeige einschalten: Taste [1] ca. 3 Sekunden gedrückt halten.

→ Sekundenanzeige ausschalten: Eine beliebige Taste drücken.

3.3 Alarmfunktionen**Status anzeigen:**

Das Symbol  auf dem Frontcover zeigt den Status des Alarms an.


- Symbol leuchtet: Alarm ein
- Symbol leuchtet nicht: Alarm aus
- Symbol blinkt schnell: Anzeige der Alarmzeit
- Symbol blinkt langsam: Einstellung der Alarmzeit
- Symbol pulsiert langsam: Schlummermodus

Alarmzeit anzeigen:

→ Taste [] ca. 3 Sekunden gedrückt halten.

Alarmzeit einstellen:

Die Einstellung der Alarmzeit erfolgt im 12-Stunden-Modus.

→ Taste [] ca. 3 Sekunden gedrückt halten. Die Alarmzeit wird angezeigt.


→ Alarmzeit (wie bei der Uhrzeit) mit den Tasten [60], [5] und [1] einstellen.

Alarm einschalten:

→ Taste [] drücken.

Der Alarm beginnt erst leise und wird nach und nach lauter.

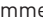
Alarm ausschalten:

→ Taste [] drücken oder die Oberseite des Gehäuses ca. 2 Sekunden berühren.

Schlummern (Snooze):

→ Oberseite des Gehäuses berühren. Nach 5 Minuten ertönt erneut der Alarm.

Die Funktion kann beliebig oft wiederholt werden.

→ Schlummern beenden (Alarm ausschalten): Taste [] drücken oder Oberseite des Gehäuses länger berühren.

3.4 Frontcover austauschen

Die Buchstabenmatrix auf dem Frontcover ist für jede Sprache unterschiedlich. Für die Anzeige einer anderen Sprache sind entsprechende Frontcover zum Austausch als Zubehör erhältlich.

Das Frontcover wird von Magneten gehalten. Daher kann dieses für einen Farb- oder Sprachwechsel ohne Werkzeug schnell und problemlos ausgewechselt werden. Benutzen Sie bei allen Stahl-Frontcovern unbedingt die im Lieferumfang enthaltenen Baumwollhandschuhe.

- Ziehen Sie das Frontcover vorsichtig vom Korpus nach vorne ab.
- Entfernen Sie die Schutzfolie auf der Vorderseite des neuen Frontcovers, indem Sie es auf einer sauberen, ebenen Fläche ablegen und die Folie, an einem Eck beginnend, langsam abziehen. Frontcover nicht biegen. Das Abziehen der Schutzfolie gilt ausschließlich für die Acrylglasvarianten.
- Setzen Sie anschließend das Frontcover passgenau auf den Korpus auf.

Verfügbare Sprachen zum Druckdatum:

AR Arabisch (Farbenwechsel nur innerhalb der gleichen Sprache möglich)	FR Französisch
CA Katalan	GR Griechisch
CH Schweizerdeutsch	HE Hebräisch
CN Chinesisch (vereinfacht /traditionell)	IT Italienisch
CZ Tschechisch	JP Japanisch
DE Deutsch	NL Niederländisch
D2 Deutsch (alternative Anzeige)	NO Norwegisch
D3 Deutsch (schwäbische Mundart)	RU Russisch
DK Dänisch	SE Schwedisch
EN Englisch	TR Türkisch
ES Spanisch	PE Portugiesisch
	RO Rumänisch

Sprache einstellen:

Beim Austausch des Frontcovers muss die jeweilige Sprache über die Tasten auf der Rückseite des Gehäuses eingestellt werden:

→ Taste [⌘] und Taste [5] gleichzeitig drücken.

Die aktuell eingestellte Sprache wird mit großen Buchstaben angezeigt.

→ Taste [⌘] wiederholt drücken, bis die gewünschte Sprachversion erscheint.

→ Taste [60] drücken, um die Sprachversion zu speichern.

3.5 Stromausfall

Bei einem Stromausfall läuft die Uhrzeit ca. 24 Stunden weiter. Wird die Stromversorgung wieder hergestellt, erscheint automatisch die aktuelle Uhrzeit. Die Einstellung der Helligkeit und die Alarmzeit bleibt erhalten. Nach einem längeren Stromausfall erfolgt ein optisches und akustisches Signal.

3.6 Uhrzeit per App einstellen

Mit der kostenlosen App FLASHSETTER lässt sich die Uhrzeit mit vielen Smartphones einfach und sekundengenau auf die QLOCKTWO TOUCH übertragen. Weitere Informationen unter: www.qlocktwo.com/flashsetter

4. Technische Daten

Modell:	QLOCKTWO TOUCH
Abmessung Gehäuse (H × B × T):	135 × 135 × 17 mm
Gewicht (mit Edelstahlsockel):	ca. 380 g (ca. 500 g)
Umgebungstemperatur:	+15 °C bis +30 °C
USB-Netzgerät Eingang:	110 V – 240 V ~ / 50/60 Hz, 100mA
USB-Netzgerät Ausgang:	5 V ~ 800 mA
QLOCKTWO TOUCH Eingang:	5 V ~ 380 mA
Stromaufnahme:	1-2 Watt
Ganggenauigkeit:	±60 Sekunden/Jahr



Irrtümer oder Änderungen der technischen Daten bleiben vorbehalten.
Für Druckfehler oder Irrtümer wird keine Haftung übernommen.

BIEGERT & FUNK

B&F Manufacture GmbH & Co. KG
Alemannenstr. 65, DE-73529 Schwäbisch Gmünd
Made in Germany / © All rights reserved
www.qlocktwo.com