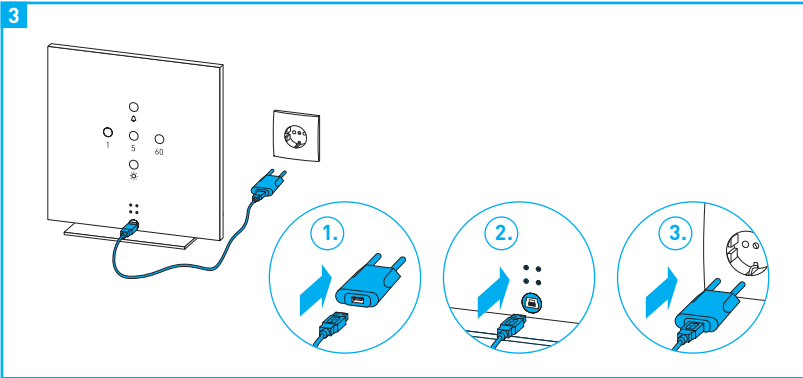
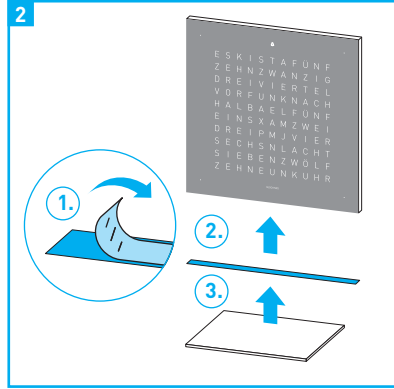
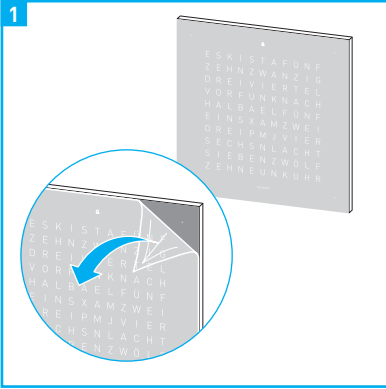


# QLOCKTWO<sup>®</sup> TOUCH

Nyd tiden



## Brugervejledning



Læs brugervejledningen grundigt, og opbevar den til sikker anvendelse og en lang brugstid af QLOCKTWO TOUCH. Brugervejledningen er også altid til rådighed på internettet: [www.qlocktwo.com](http://www.qlocktwo.com) → Information

### 1. Sikkerhedsoplysninger



Læs brugervejledningen omhyggeligt før montage og brug for at udelukke person- og tingskader.

#### 1.1 Leveringsomfang

Kontrollér leveringsomfanget efter udpakning. Kontakt specialforhandleren, hvis dele mangler eller er beskadiget.

##### Leveringsomfang:

- QLOCKTWO TOUCH inkl. udskiftelig frontafdækning
- Sokkel af rustfrit stål
- Selvklæbende beskyttelsesstribe
- USB-kabel 3 m
- USB-netdel 5 V
- Mikrofiberklud
- Desuden ved frontafdækning i rustfrit stål: Bomuldshandsker

#### 1.2 Transport og opbevaring

**PAS PÅ** Overhold nedenstående for at undgå materielle skader:

- Brug original emballage.
- Undgå stød, rystelser og vibrationer under transport.
- Opbevares i et tørt rum ved rumtemperatur og lav luftfugtighed.

#### 1.3 Opstillingssted

**PAS PÅ** Overhold nedenstående for at undgå materielle skader:

- Må ikke opstilles i rum med høj luftfugtighed (f.eks. badeværelset).
- Opstilles uden for børns og dyrs rækkevidde.
- Vælg et stabilt, skridsikkert og robust underlag.
- Må ikke opstilles på eller ved siden af harddiske, computere, mobiltelefoner, kreditkort eller andre elektroniske komponenter, som er følsomme over for magneter.
- Opstil QLOCKTWO TOUCH således, at den ikke kan falde ned ved utilsigtede stød eller, hvis der trækkes i ledninger.
- Undgå direkte varmepåvirkning, f.eks. ved radiatorer.
- Undgå direkte sollys.

#### 1.4 Rengøring

Frontafdækningen fastholdes af magneter, og bør tages af under rengøringen.

##### Aftagning/anbringelse af frontafdækning:

**PAS PÅ** Ved frontafdækning i rustfrit stål: Brug bomuldshandsker (leveringsomfang).

→ Træk frontafdækningen forsigtigt fremad og af huset.

→ Læg frontafdækningen på et rent og jævnt underlag til rengøring.

→ Sæt frontafdækningen igen på husets forside, så den passer præcist.

**PAS PÅ** Pudseklude eller opløsningsmidler (f.eks. terpentiner og benzol) eller alkoholholdige rengøringsmidler (f.eks. spiritus) kan forårsage en beskadigelse af overfladerne.

##### Frontafdækning akrylglas (QOLOR):

- Fjern lette tilsmudsninger med en mikrofiberklud (leveringsomfang).
- Fjern genstridigt snavs med et egnet rengøringsmiddel til akrylglas eller med en blød klud og vand tilsat en smule opvaskemiddel.

##### Frontafdækning rustfrit stål, børstet (FULL METAL):

- Fjern lette tilsmudsninger med en mikrofiberklud (leveringsomfang).
- Fjern genstridigt snavs med et egnet rengøringsmiddel til rustfrit stål.

**Tapa frontal de acero inoxidable revestido (DEEP BLACK, GOLDEN LEGEND):**

Limpiar la suciedad con un paño suave y agua con un poco de lavavajillas.

**Tapa frontal RUST:**

Desempolvar las superficies con un paño de algodón suave, seco y sin polvo o con un pincel suave sin ejercer presión.

**1.5 Vedligeholdelse og reparation**

Forsøg aldrig at reparere eller skille QLOCKTWOTOUCH ad på egen hånd. Sørg for, at vedligeholdelsesarbejder og reparationer udføres hos specialforhandleren eller producenten. Kontaktoplysninger, se sidste side i brugervejledningen.

**1.6 Garanti**

Der er to års garanti. Anvend QLOCKTWOTOUCH udelukkende med originalt tilbehør. Hvis oplysningerne i denne brugervejledning ikke overholdes eller QLOCKTWO TOUCH ændres, åbnes eller ombygges, ophører garantikravet.

**1.7 Bortskaffelse**

**PAS PÅ** Ukorrekt bortskaffelse belaster miljøet.



**Elektronisk udstyr:** Elektrisk udstyr må ikke bortskaffes via husholdningsaffald. Overhold de regionale bestemmelser vedrørende bortskaffelse. Forhandleren er forpligtet til at tage uret retur.



**Rustfrit stål:** Dele i rustfrit stål skal afleveres til genbrug. Rustfrit stål er et værdifuldt råstof, som kan omsmeltes og anvendes igen.

**2. Montage og tilslutninger****PAS PÅ**

**Alvorlige kvæstelser eller kvæstelser med døden til følge på grund af elektricitet**

- Træk ikke i elektriske ledninger, træk kun stik.
- Udlæg ledninger, så de ikke kan bøjes/klemmes og ikke ligger i et område med meget trafik.
- Kontrollér alle ledninger for synlige skader, før de forbindes med strømforsyningen. Ved skader må QLOCKTWO TOUCH ikke forbindes sluttet til strømforsyningen.
- Lagttag strømforsyningens elektriske data, se kap. 4 "Tekniske data".
- Ledninger og stik må ikke berøres med fugtige hænder.

**PAS PÅ** Overhold nedenstående for at undgå materielle skader:

- Sikkerhedsoplysninger om opstillingen, se kap. 1.3 "Opstillingssted".
- Ved frontafdækning rustfrit stål og RUST: Brug bomuldshandsker (leveringsomfang).

**Udfoldelig side, illustration 1**

→ Træk beskyttelsesfolien langsomt af frontafdækningen, idet du starter i et hjørne.

**Udfoldelig side, illustration 2**

→ Fjern beskyttelsesfolien fra beskyttelsesriben.  
→ Anbring beskyttelsesriben med lumsiden nedad på QLOCKTWOTOUCHs underside.  
→ Sæt QLOCKTWO TOUCH på den magnetiske sokkel af rustfrit stål.

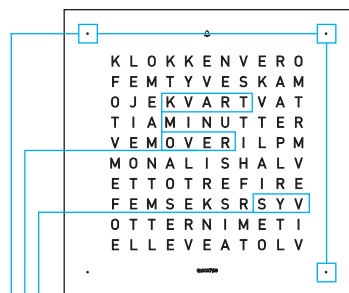
**Udfoldelig side, illustration 3**

→ Sæt mini-USB-stikket forsigtigt i USB-tilslutningen på husets bagside.  
→ Sæt USB-stikket i USB-netdelen.  
→ Slut USB-netdelen en stikkontakt.  
→ Funktioner og betjening

## 3. Funktioner og betjeningselementer

### 3.1 Visning af klokkeslæt og betjeningselementer

Vist klokkeslæt: 07:18 Uhr

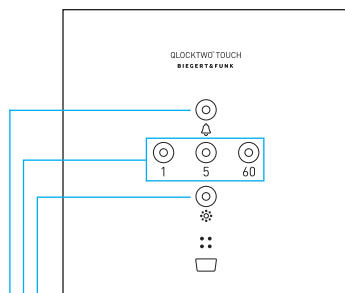


Visning af time  
indstilles med knappen [60]

Visning i trin på 5 minutter  
Indstilles med knappen [5]

Hver lysende prik  
= 1 minut senere  
Indstilles med knappen [1]

Betjeningselementer



Knappen [☼]  
Indstilling af lysstyrke

Indstilling  
Klokkeslæt og alarmtidspunkt:

- Knappen [1]  
Trin på 1 minut
- Knappen [5]  
Trin på 5 minut
- Knappen [60]  
Trin på 1 time

Knappen [⏮]  
Alarm til/fra

### 3.2 Betjening

**Indstilling af klokkeslæt:**

Første gang uret sluttes til strømforsyningen blinker klokkeslætsvisningen og indstillingerne kan foretages direkte. Når tasten [1] trin på 1 minut betjenes, nulstilles den interne sekundtæller. Det gør en indstilling af klokkeslættet præcist på sekundet muligt.

- Hvis klokkeslætsvisningen ikke blinker: Tryk på knappen [☼], og hold den nede i ca. 3 sekunder.
- Indstil klokkeslættet med knapperne [60], [5] og [1].
- Tryk på knappen [☼] eller knappen [⏮]

**Slå visningen "KLOKKEN ER" til/fra:**

I fabriksindstillingerne vises de indledende ord "KLOKKEN ER" hver halve og hele time.

- Hvis "KLOKKEN ER" altid skal vises:  
Tryk på knapperne [1] og [☼] samtidigt, og hold dem nede i ca. 3 sekunder.
- Nulstilling til fabriksindstillinger:  
Tryk på knapperne [1] og [☼] samtidigt, og hold dem nede i ca. 3 sekunder.

**Indstilling af lysstyrke:**

Lysstyrken tilpasser sig automatisk det omgivende lys med lyssensoren, og kan indstilles trinvist.

- Tryk gentagne gange på knappen [☼].  
Indstillingerne skifter på følgende måde:
  - Høj lysstyrke
  - Middel lysstyrke
  - Lav lysstyrke
  - Night-Touch-Modus


**Night-Touch-Modus:**

I Night-Touch-Modus er klokkeslætsvisningen slået fra.

Hvis alarmeren er slået til, lyser kun symbolet .

Night-Touch-Modus slås til via lysstyrkeindstillingen.

Funktioner i Night-Touch-Modus:

- Vis klokkeslæt: Berør husets overside.  
Klokkeslættet vises i 3 sekunder.
- Vis alarmtidspunktet: Berør husets overside to gange efter hinanden.  
Alarmtidspunktet vises i 3 sekunder.
- Afslut Night-Touch-Modus: Slå alarmeren fra, eller tryk på knappen [].

**Slå natbelysning til/fra:**

Alle visninger lyser med maksimal lysstyrke.


- Slå natbelysning til: Tryk på knappen [60], og hold den nede i ca. 2 sekunder.
- Slå natbelysning fra: Tryk på en vilkårlig knap.

**Slå sekundvisningen til/fra:**

Sekunderne vises med store tal på frontafdækningen.

- Slå sekundvisningen til: Tryk på knappen [1], og hold den nede i ca. 3 sekunder.
- Slå sekundvisningen fra: Tryk på en vilkårlig knap.

**3.3 Alarmfunktioner****Vis status:**

Symbolet  på frontafdækningen viser status for alarmeren.


- Symbolet lyser: Alarm til
- Symbolet lyser ikke: Alarm fra
- Symbolet blinker hurtigt: Alarmtidspunktet vises
- Symbolet blinker langsomt: Indstilling af alarmtidspunktet
- Symbolet pulserer langsomt: Slumremodus

**Vis alarmtidspunktet:**

- Tryk på knappen [, og hold den nede i ca. 3 sekunder.

**Indstilling af alarmtidspunktet:**


Indstillingen af alarmtidspunktet sker i 12-timers modus.

- Tryk på knappen [, og hold den nede i ca. 3 sekunder. Alarmtidspunktet vises.
- Indstil alarmtidspunktet (som ved klokkeslættet) med knapperne [60], [5] og [1].


**Slå alarmeren til:**

- Tryk på knappen [].
- Alarmeren lyder først svagt og tiltager derefter i lydstyrke.

**Slå alarmeren fra:**

- Tryk på knappen [, eller berør husets overside i ca. 2 sekunder.

**Slumre (snooze):**

- Berør husets overside. Efter 5 minutter lyder alarmeren igen.  
Funktionen kan gentages et vilkårligt antal gange.
- Afslut slumre (slå alarmeren fra): Tryk på knappen [, eller berør husets overside i længere tid.

**3.4 Udskiftning af frontafdækning**

Bogstavsmatriksen på frontafdækningen er forskelligt for hvert sprog. Til visning af andre sprog fås tilsvarende frontafdækninger som tilhører til udskiftning.

- Frontafdækningen holdes på plads af magneter. Derfor kan den udskiftes hurtigt og problemfrit uden værktøj for at skifte sprog eller farve. Brug ubetinget bomuldshandskerne, som medfølger ved levering, i forbindelse med alle frontafdækninger af stål.
- Træk frontafdækningen forsigtigt fremad og af kroppen.
  - Fjern beskyttelsesfolien på den nye frontafdæknings forside ved at lægge frontafdækningen på et rent og jævnt underlag, og træk folien af, idet du starter i et hjørne. Frontafdækningen må ikke bukkes. Fjernelsen af beskyttelsesfolien gælder kun for varianterne med akrylglas.
  - Sæt derefter frontafdækningen på kroppen, så den passer præcist.

### Tilgængelige sprog på trykkestidspunktet:

**AR** Arabisk (farven kan kun skiftes inden for det samme sprog)  
**CA** Catalansk  
**CH** Schweizertysk  
**CN** Kinesisk (forenklet/traditionelt)  
**CZ** Tjekkisk  
**DE** Tysk  
**D2** Tysk (alternativ visning)  
**D3** Tysk (svabisk dialekt)  
**DK** Dansk  
**EN** Engelsk  
**ES** Spansk

**FR** Fransk  
**GR** Græsk  
**HE** Hebraisk  
**IT** Italiensk  
**JP** Japansk  
**NL** Nederländsk  
**NO** Norsk  
**RU** Russisk  
**SE** Svensk  
**TR** Tyrkisk  
**PE** Portugisisk  
**RO** Rumænsk

### Indstilling af sprog:

Når frontafdækningen skiftes ud, skal det ønskede sprog indstilles på husets bagside:

→ Tryk samtidigt på knap [⌘] og knap [5].

Det aktuelt valgte sprog vises med store bogstaver.

→ Tryk gentagne gange på knappen [⌘], indtil det ønskede sprog vises.

→ Tryk på knappen [60] for at gemme det valgte sprog.

### 3.5 Strømsvigt

Under et strømsvigt fortsætter uret i ca. 24 timer. Hvis strømforsyningen reetableres, vises det aktuelle klokkeslæt automatisk. Indstillingerne for lysstyrken og alarmtidspunktet bevares. Efter et længerevarende strømsvigt gives der et visuelt og et akustisk signal.

### 3.6 Indstilling af klokkeslæt via app

Med appen FLASHSETTER, som er gratis, kan klokkeslættet overføres nemt og præcist på sekundet til QLOCKTWO TOUCH. Yderligere oplysninger finder du på: [www.qlocktwo.com/flashsetter](http://www.qlocktwo.com/flashsetter)

### 4. Tekniske data

Model:	QLOCKTWO TOUCH
Mål hus (H × B × D):	135 × 135 × 17 mm
Vægt (med sokkel af rustfrit stål):	ca. 380 g (ca. 500 g)
Omgivelsestemperatur:	+15 °C til +30 °C
USB-netdel indgang:	110 V – 240 V ~ / 50/60 Hz, 100mA
USB-netdel udgang:	5 V ~ 800 mA
QLOCKTWO TOUCH indgang:	5 V ~ 380 mA
Strømforbrug:	1-2 watt
Nøjagtighed:	±60 sekunder/år



Med forbehold for fejl og ændringer af de tekniske data.  
 Der hæftes ikke for trykfejl eller fejl.

**BIEGERT & FUNK**

B&F Manufacture GmbH & Co. KG  
Alemannenstr. 65, DE-73529 Schwäbisch Gmünd  
Made in Germany / © All rights reserved  
[www.qlocktwo.com](http://www.qlocktwo.com)