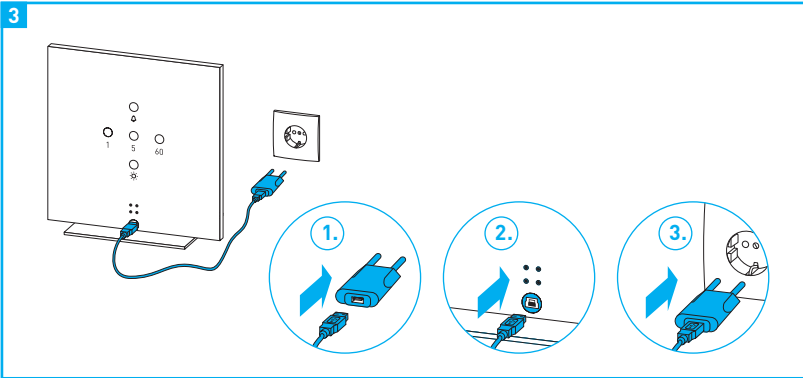
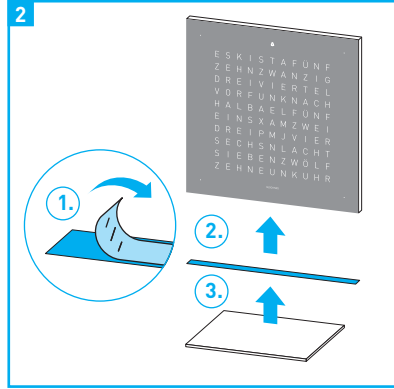
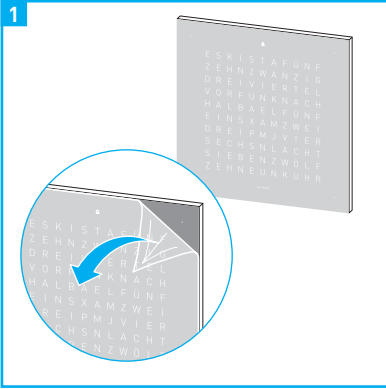


# QLOCKTWO<sup>®</sup> TOUCH

Kasutage meeldivalt aega!



## Kasutusjuhend



Lugege kasutusjuhend hoolikalt läbi ja hoidke alles, et tagada kella QLOCKTWO TOUCH ohutu kasutamine ja pikk kasutusaeg. Kasutusjuhend on kättesaadav ka internetis: [www.qlocktwo.com](http://www.qlocktwo.com) → Information

### 1. Ohutusjuhised



Lugege kasutusjuhendit hoolikalt enne paigaldust ja kasutamist, et hoida ära isiku- ja varakahju.

#### 1.1 Tarnekomplekt

Kontrollige tarnekomplekti pärast pakendi avamist. Puudevate või kahjustatud osade korral pöörduge edasimüüja poole.

##### Tarnekomplekt:

- QLOCKTWO TOUCH koos väljavahetatava esikaanega
- roostevabast terasest alus
- isekleepuv kaitseriba
- USB-kaabel 3 m
- USB-toiteadapter 5 V
- mikrokiudlapp
- lisaks roostevabast terasest esikaane korral: puuvillased kindad

#### 1.2 Transport ja ladustamine

**TÄHELEPANU!** Varakahju vältimiseks järgige alljärgnevat.

- Kasutage originaalpakendit.
- Vältige transportimisel lööke, põrutusi ja vibratsioone.
- Hoidke kuivas ruumis toatemperatuuril ja madala õhuniiskuse käes.

#### 1.3 Paigalduskoht

**TÄHELEPANU!** Varakahju vältimiseks järgige alljärgnevat.

- Ärge paigaldage seadet kõrge õhuniiskusega ruumidesse (nt vannituppa).
- Paigaldage seade lastele ja loomadele kättesaamatusse kohta.
- Valige stabiilne, libisemiskindel ja vastupidav aluspind.
- Ärge paigaldage seadet otse kõvaketaste, arvutite, mobiiltelefonide, krediitkaartide või muude magneti suhtes tundlikult reageerivate elektrooniliste detailide peale ega kõrvale.
- Paigaldage QLOCKTWO TOUCH nii, et see ei saaks juhuslike löökide või juhtmetest tõmbamise korral maha kukkuda.
- Vältige otsest, nt küttekehast tulenevat soojuskiirgust.
- Vältige otsest päikesevalgust.

#### 1.4 Puhastamine

Esikaant hoiavad magnetid ja see tuleks puhastamiseks ära võtta.

##### Esikaane eemaldamine/paigaldamine:

**TÄHELEPANU!** Roostevabast terasest esikaane korral: kasutage puuvillaseid kindaid (tarnekomplektis).

- Tõmmake esikaas ettevaatlikult korpusele suunaga ettepoole ära.
- Asetage esikaas puhastamiseks puhtale, tasasele pinnale.
- Pange esikaas pärast puhastamist korpuse esiküljele täpselt tagasi.

**TÄHELEPANU!** Poleerimislapid või lahustid (nt tärpentin, benseen) või alkoholi sisaldavad puhastusvahendid (nt piiritus) võivad pindu kahjustada.

##### Akrüülklaasist esikaas (QOLOR):

- Eemaldage kerge mustus mikrokiudlapiga (tarnekomplektis).
- Tõrksam mustus eemaldage sobiva akrüülklaasi puhastusvahendiga või pehme lapi ja vee ning väikese koguse nõudepesuvahendiga.

### Harjatud roostevabast terasest esikaas (FULL METAL):

- Eemaldage kerge mustus mikrokiudlapiga (tarnekomplektis).
- Tõrksam mustus eemaldage sobiva roostevaba terase puhastusvahendiga.

### Kaetud roostevabast terasest esikaas (DEEP BLACK, GOLDEN LEGEND):

Eemaldage mustus pehme lapi ja vee ning väikese koguse nõudepesuvahendiga.

### Esikaas RUST:

Puhastage pinnad pehme, kuiva ja tolmuva puuvillase lapiga või pehme pintsliga ettevaatlikult survet avaldamata tolmust.

## 1.5 Hooldus ja remont

Ärge mitte kunagi püüdke kella QLOCKTWO TOUCH ise parandada ega koost lahti võtta. Laske hooldus- ja remonditööd teha edasimüüja või tootja. Kontaktandmed leiate kasutusjuhendi viimaselt leheküljelt.

## 1.6 Garantii

Garantiaeg on kaks aastat. Kasutage kella QLOCKTWO TOUCH üksnes originaaltarvikutega. Kui selle kasutusjuhendi suuniseid ei järgita või kella QLOCKTWO TOUCH muudetakse, see avatakse või ehitatakse ümber, ei saa garantiinõuet esitada.

## 1.7 Kõrvaldamine

**TÄHELEPANU!** Asjatundmatu kõrvaldamine koormab keskkonda.



**Elektriseadmed:** Elektriseadmeid ei tohi visata olmejäätmete hulka. Järgige kohalikke jäätmekäitluseeskirju. Edasimüüjal on kohustus seade tagasi võtta.



**Roostevaba teras:** Viige roostevabast terasest osad vanametallina taaskasutusse. Roostevaba teras on väärtuslik tooraine, mida saab sulatada ja uuesti kasutada.

## 2. Paigaldus ja ühendused



### HOIATUS

#### Rasked kuni surmavad vigastused elektri tõttu

- Ärge tõmmake elektrijuhtmetest, vaid ainult pistikutest.
- Paigutage juhtmed nii, et need ei saaks muljuda ega jääks kuhugi vahele kinni ja ei asuks läbikäigukohas.
- Kontrollige kõiki juhtmeid enne vooluvõrku ühendamist nähtavate kahjustuste suhtes. Kui kellal QLOCKTWO TOUCH on kahjustused, ärge ühendage seda vooluvõrku.
- Järgige voolutoite lubatud elektriandmeid, vt pkt 4 „Tehnilised andmed“.
- Ärge puudutage juhtmeid ega pistikuid niiskete kätega.



**TÄHELEPANU!** Varakahju vältimiseks järgige alljärgnevat.

- Paigaldamise ohutusjuhiseid lugege pkt 1.3 „Paigalduskoht“.
- Roostevabast terasest ja RUST esikaane korral: kasutage puuvillaseid kindaid (tarnekomplektis).

### Lahtivolditav lehekülg, pilt 1

→ Tõmmake kaitsekile esiklaasilt, alustades ühest nurgast, aeglaselt ära.

### Lahtivolditav lehekülg, pilt 2

- Tõmmake kaitsekile kaitseribalt ära.
- Paigaldage kaitseriba kleepuva poolega kella QLOCKTWO TOUCH alumisele küljele.
- Asetage QLOCKTWO TOUCH magnetilisele roostevabast terasest alusele.

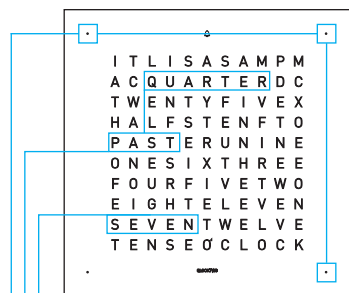
### Lahtivolditav lehekülg, pilt 3

- Pange mini-USB-pistik ettevaatlikult korpuse tagaküljel olevasse USB-ühenduspesse.
- Pange USB-pistik USB-toiteadapterisse.
- Pange USB-toiteadapter pistikupesse.
- Funktsioonid ja käsitsemine

## 3. Funktsioonid ja käsitsuselemendid

### 3.1 Ajanäit ja käsitsuselemendid

#### Kuvatav kellaaeg: 7:18

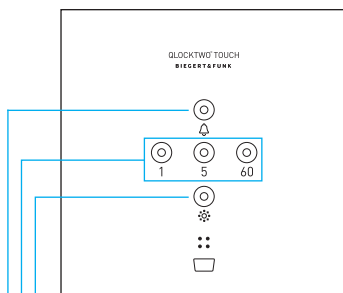


tunni näit  
seadistus nupuga [60]

näit 5-minutiliste astmetena  
seadistus nupuga [5]

iga põlev punkt  
= 1 minut hiljem  
seadistus nupuga [1]

#### Käsitsuselemendid



nupp [☼]  
heleduse seadistus

kellaaja ja alarmi aja  
seadistus:

- nupp [1]
- 1-minutilised astmed
- nupp [5]
- 5-minutilised astmed
- nupp [60]
- tunnised astmed

nupp [☼]  
alarm sees/väljas

### 3.2 Käsitsemine

#### Kellaaja seadmine:

Kella esmakordsel ühendamisel vooluvõrku vilgub ajanäit ja seadistusi saab otse teha. Vajutades nuppu [1] (1-minutilised astmed) nullitakse sisemine sekundiloendur. See võimaldab aja sekundilise täpsusega seadmist.

- Ajanäit ei vilgu: Hoidke nuppu [☼] umbes 3 sekundit vajutatult.
- Seadke kellaaeg nuppudega [60], [5] ja [1].
- Vajutage nuppu [☼] või nuppu [☼].

#### Näidu „IT IS“ (KELL ON) sisse-/väljalülitamine:

Tehaseseadistusena kuvatakse täis- ja pooltunnil sissejuhatavad sõnad „IT IS“.

- Kui „IT IS“ tuleks alati kuvada:  
hoidke nuppe [1] ja [☼] umbes 3 sekundit samal ajal vajutatult.
- Tehaseseadistuse taastamine:  
hoidke nuppe [1] ja [☼] umbes 3 sekundit samal ajal vajutatult.

#### Heleduse seadmine:

Heledus kohandub valgusanduri abil automaatselt ümbruse valgusega ja seda saab astmekaup seada.

- Vajutage nuppu [☼] korduvalt.  
Seadistused vahetuvad järgmiselt.
  - Kõrge heledus
  - Keskmise heledus
  - Madal heledus
  - Night-Touch-režiim

**Night-Touch-režiim:**

Night-Touch-režiimis on ajanäit välja lülitatud.

Sisse lülitatud alarmi korral põleb ainult sümbol 🔔.

Night-Touch-režiim lülitatakse sisse heleduse seadistuse kaudu.

Night-Touch-režiimi funktsioonid:

→ kellaaja kuvamine: puudutage korpuse pealmist poolt.

Aeg ilmub 3 sekundiks;

→ alarmi aja kuvamine: puudutage korpuse pealmist poolt kaks korda järjest.

Alarmi aeg ilmub 3 sekundiks;

→ Night-Touch-režiimi lõpetamine: lülitage alarm välja või vajutage nuppu [⏏].

**Öövalguse sisse-/väljalülitamine:**

Kõik näidud põlevad maksimaalse heledusega.

→ Öövalguse sisselülitamine: hoidke nuppu [60] umbes 2 sekundit vajutatult.

→ Öövalguse väljalülitamine: vajutage suvalist nuppu.

**Sekundinäidu sisse-/väljalülitamine:**

Sekundid ilmuvad esikaanele suurte numbritena.

→ Sekundinäidu sisselülitamine: hoidke nuppu [1] umbes 3 sekundit vajutatult.

→ Sekundinäidu väljalülitamine: vajutage suvalist nuppu.

**3.3 Alarmi funktsioonid****Oleku kuvamine:**

Esikaanel olev sümbol 🔔 kuvab alarmi olekut.

- Sümbol põleb: alarm sees
- Sümbol ei põle: alarm väljas
- Sümbol vilgub kiiresti: alarmi aja kuvamine
- Sümbol vilgub aeglaselt: alarmi aja seadmine
- Sümbol pulseerib aeglaselt: uinakurežiim

**Alarmi aja kuvamine:**

→ Hoidke nuppu [⏏] umbes 3 sekundit vajutatult.

**Alarmi aja seadmine:**

Alarmi aja seadmine toimub 12 tunni režiimis.

→ Hoidke nuppu [⏏] umbes 3 sekundit vajutatult. Kuvatakse alarmi aeg.

→ Seadke alarmi aeg (nagu kellaaja puhul) nuppudega [60], [5] ja [1].

**Alarmi sisselülitamine:**

→ Vajutage nuppu [⏏].

Alarm on alguses vaikne ja muutub järjest valjemaks.

**Alarmi väljalülitamine:**

→ Vajutage nuppu [⏏] või puudutage korpuse pealmist poolt umbes 2 sekundit.

**Uinaku tegemine (Snooze):**

→ Puudutage korpuse pealmist poolt. 5 minuti pärast kõlab uuesti alarm.

Funktsiooni saab piiramatult korrata.

→ Uinaku tegemise lõpetamine (alarmi väljalülitamine): vajutage nuppu [⏏] või puudutage korpuse pealmist poolt kauem.

**3.4 Esikaane väljavahetamine**

Esikaanel olev tähemaatriks on iga keele jaoks erinev. Mõne teise keele kuvamiseks on tarvikuna saadaval vastavad vahetatavad esikaaned.

Esikaant hoiavad magnetid. Seepärast saab selle värvi või keele vahetamiseks ilma tööriistadeta kiiresti ja probleemideta välja vahetada. Kasutage kõigi terasest esikaante puhul kindlasti tarnekomplektis sisalduvaid puuvillaseid kindaid.

- Tõmmake esikaas ettevaatlikult korpusele suunaga ettepoole ära.
- Eemaldage uue esikaane esiküljelt kaitsekile, asetades esikaane puhtale, tasasele pinnale ja tõmmates kile, alustades ühest nurgast, aeglaselt ära. Ärge painutage esikaant. Kaitsekile tuleb eemaldada üksnes akrüülklaasiga variantidel.
- Pange seejärel esikaas korpusele täpselt tagasi.

### Trükkimiskuupäeval saadaolevad keeled:

<b>AR</b> araabia keel (värvivahetus on võimalik ainult sama keele piires)	<b>FR</b> prantsuse keel
<b>CA</b> katalaani keel	<b>GR</b> kreeka keel
<b>CH</b> Šveitsi saksa keel	<b>HE</b> heebrea keel
<b>CN</b> hiina keel (lihtsustatud/traditsiooniline)	<b>IT</b> itaalia keel
<b>CZ</b> tšehhi keel	<b>JP</b> jaapani keel
<b>DE</b> saksa keel	<b>NL</b> hollandi keel
<b>D2</b> saksa keel (alternatiivne kuva)	<b>NO</b> norra keel
<b>D3</b> saksa keel (Švaabi murre)	<b>RU</b> vene keel
<b>DK</b> taani keel	<b>SE</b> rootsi keel
<b>EN</b> inglise keel	<b>TR</b> türgi keel
<b>ES</b> hispaania keel	<b>PE</b> portugali keel
	<b>RO</b> rumeenia keel

### Keele seadmine:

Esikaane väljavahetamisel tuleb seada korpuse tagaküljel olevate nuppude kaudu vastav keel.

→ Vajutage nappu [⌘] ja nappu [5] samal ajal.

Hetkel seatud keel kuvatakse suurte tähtedega.

→ Vajutage nappu [⌘] korduvalt, kuni ilmub soovitud keeleversioon.

→ Vajutage keeleversiooni salvestamiseks nappu [60].

### 3.5 Voolukatkestus

Voolukatkestuse korral jätkub kellaaja arvestus veel umbes 24 tundi. Kui voolutoide taastatakse, ilmub automaatselt aktuaalne kellaag. Heleduse ja alarmi aja seadistus jääb püsima. Pikema voolukatkestuse korral antakse optiline ja akustiline signaal.

### 3.6 Kellaaja seadmine mobiilirakenduse kaudu

Tasuta mobiilirakendusega FLASHSETTER saab kellaaja paljude nutitelefonide kaudu lihtsalt ja sekundilise täpsusega kellale QLOCKTWO TOUCH. Lisateave aadressil: [www.qlocktwo.com/flashsetter](http://www.qlocktwo.com/flashsetter)

## 4. Tehnilised andmed

Mudel:	QLOCKTWO TOUCH
Korpuse mõõtmed (K × L × S):	135 × 135 × 17 mm
Kaal (koos roostevabast terasest alusega):	u 380 g (u 500 g)
Keskkonnatemperatuur:	+15 °C kuni +30 °C
USB-toiteadapteri sisend:	110 V – 240 V ~ / 50/60 Hz, 100 mA
USB-toiteadapteri väljund:	5 V ~ 800 mA
QLOCKTWO TOUCH sisend:	5 V ~ 380 mA
Voolutarve:	1-2 W
Käimistäpsus:	±60 sekundit/aastas



Eksimused ei ole siduvad, tootja jätab endale õiguse teha tehnilistes andmetes muudatusi. Tootja ei vastuta trüki- ega muude vigade eest.

**BIEGERT & FUNK**

B&F Manufacture GmbH & Co. KG  
Alemannenstr. 65, DE-73529 Schwäbisch Gmünd  
Made in Germany / © All rights reserved  
[www.qlocktwo.com](http://www.qlocktwo.com)