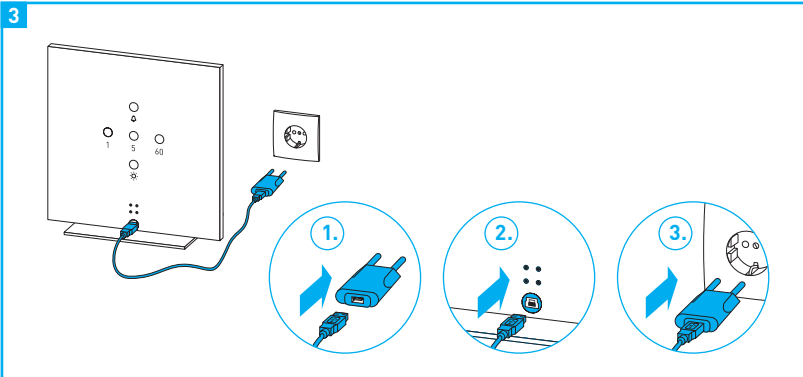
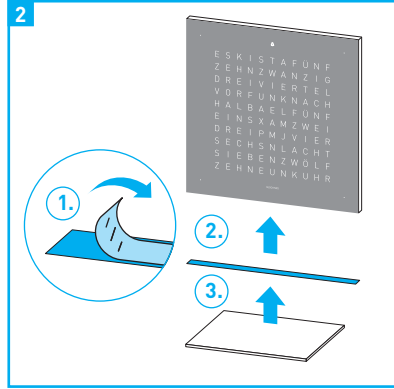
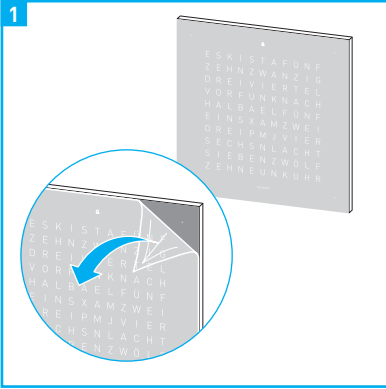


QLOCKTWO[®] TOUCH

Kun haluat nauttia ajasta



Käyttöohje



Lue tämä käyttöohje huolellisesti ja säilytä se myöhempää tarvetta varten. Näin opit käyttämään QLOCKTWO TOUCH -kelloasi oikein ja siitä on sinulle pitkäikäinen ilo. Käyttöohje on saatavilla myös verkossa: www.qlocktwo.com → Information

1. Turvallisuusohjeet



Lue käyttöohje huolellisesti läpi ennen tuotteen asennusta ja käyttöä henkilö- ja ainevahinkojen välttämiseksi.

1.1 Toimitussisältö

Pura pakkaus ja tarkista toimituksen sisältö. Ota yhteyttä jälleenmyyjään, jos toimituksesta puuttuu osia tai huomaat niissä vaurioita.

Toimitussisältö:

- QLOCKTWO TOUCH -kello, jossa on vaihdettava etukansi
- Jaloteräsjalusta
- Itseliimautuva teippi
- USB-kaapeli 3 m
- USB-virtalähde 5 V
- Mikrokuituliina
- Jaloteräksisen etukannen mukana: puuvillakäsineet

1.2 Kuljetus ja säilyttäminen

HUOMIO Huomioi ainevahinkojen välttämiseksi seuraavaa:

- Käytä alkuperäispakkausta.
- Huolehdi siitä, ettei tuotteeseen kohdistu kuljetuksen aikana iskuja, värähtelyjä ja tärinöitä.
- Säilytä tuotetta kuivassa tilassa huoneenlämpötilassa ja alhaisessa ilmankosteudessa.

1.3 Sijoittaminen

HUOMIO Huomioi ainevahinkojen välttämiseksi seuraavaa:

- Älä sijoita QLOCKTWO TOUCH -kelloa tilaan, jossa on korkea ilmankosteus (kuten kylpyhuoneeseen).
- Sijoita kello lasten ja eläinten ulottumattomille.
- Valitse kellolle tukeva, kestävä ja liukumaton alusta.
- Älä sijoita kelloa suoraan kiintolevyjen, tietokoneiden, matkapuhelimien, luottokorttien tai muiden magneeteille herkkien elektroniikkakomponenttien päälle tai viereen.
- Sijoita QLOCKTWO TOUCH kello siten, ettei se pääse putoamaan tahattomasta iskusta tai johdosta tahattomasti vedettäessä.
- Älä altista kelloa suoralle lämpösäteilylle, kuten lämpöpatterille.
- Älä altista kelloa suoralle auringonvalolle.

1.4 Puhdistus

Etukansi on kiinni magneeteilla ja se on irrotettava puhdistusta varten.

Etukannen irrotus/kiinnitys:

HUOMIO Jaloteräksistä etukantta käsiteltäessä: on käytettävä puuvillakäsineitä (sisältyvät toimitukseen).

→ Vedä etukantta varovasti kotelosta eteenpäin.

→ Aseta etukansi puhtaalle ja tasaiselle alustalle puhdistamista varten.

→ Aseta etukansi puhdistamisen jälkeen tarkasti takaisin paikoilleen kotelon etupuolelle.

HUOMIO Kiillotusliinat tai liuottimet (kuten tärpähti ja bentseeni) tai alkoholipitoiset puhdistusaineet (kuten etanoli) saattavat vaurioittaa kellon pintaa.

Akryylilasinen etukansi (QOLOR):

- Poista kevyt lika mikrokuituliinalla (sisältyy toimitukseen).
- Poista pinttynyt lika sopivalla akryylilasin puhdistusaineella tai astianpesuaineliuokseen kostutetulla pehmeällä liinalla.

Harjattua jaloterästä oleva etukansi (FULL METAL):

- Poista kevyt lika mikrokuituliinalla (sisältyy toimitukseen).
- Poista pinttynyt lika sopivalla jaloteräspuhdistusaineella.

Pinnoitettua jaloterästä oleva etukansi (DEEP BLACK, GOLDEN LEGEND):

Poista lika astianpesuaineliukseen kostutetulla pehmeällä liinalla.

Ruostepinnoitettu etukansi (RUST):

Poista pölyt pinnalta pehmeällä, kuivalla ja pölyttömällä puuvillaliinalla tai pehmeällä siveltimellä kevyesti pyyhkimällä.

1.5 Huolto ja korjaus

Älä koskaan yritä itse korjata tai purkaa QLOCKTWO TOUCH kelloa. Anna huolto- ja korjaustyöt jälleenmyyjän tai valmistajan tehtäväksi. Katso yhteystiedot käyttöohjeen takasivulta.

1.6 Takuu

Kellolla on kahden vuoden takuu. Käytä kellossa QLOCKTWO TOUCH ainoastaan alkuperäisvaraosia. Takuu raukeaa, jos tämän käyttöohjeen ohjeita ei noudateta tai jos QLOCKTWO TOUCH -kello avataan tai siihen tehdään muutoksia.

1.7 Hävittäminen

HUOMIO Huolimaton hävittäminen kuormittaa ympäristöä.



Sähkölaitteet: Sähkölaitteita ei saa hävittää talousjätteiden mukana. Noudata paikallisia jätehuoltomääräyksiä. Jälleenmyyjä on velvollinen ottamaan vastaan vanhat laitteet.



Jaloteräs: Jaloteräsosat on toimitettava metallinkeräyspisteeseen. Jaloteräs on hyödyllinen raaka-aine, joka voidaan sulattaa ja uusia käyttää.

2. Asennus ja liitännät**VAROITUS****Sähköisku voi aiheuttaa vakavia tai kuolettavia vammoja**

- Älä irrota laitetta pistorasiasta sähköjohdosta vaan aina pistokkeesta vetämällä.
- Sijoita johdot siten, etteivät ne pääse taittumaan tai puristumaan ja ettei niihin pääse kompastumaan.
- Tarkista johdot ennen sähköverkkoon liittämistä, ettei niissä ole havaittavissa vaurioita. Älä liitä QLOCKTWO TOUCH -kelloa sähköverkkoon, jos huomaat johdon vaurioituneen.
- Varmista, että laitteen tiedot vastaavat paikallisen verkkoliitännän arvoja, katso luku 4 "Tekniset tiedot".
- Älä koske johtoihin ja pistokkeisiin märillä käsillä.

HUOMIO Huomioi ainevahinkojen välttämiseksi seuraavaa:

- Katso sijoittamista koskevat turvallisuusohjeet kohdasta 1.3 "Sijoittaminen"
- Jaloteräksistä ja ruostepinnoitettua etukantta käsiteltäessä: on käytettävä puuvillakäsineitä (sisältyvät toimitukseen).

Taittosivu, kuva 1

→ Vedä suojakalvo irti etukannesta varovasti kulmasta aloittaen.

Taittosivu, kuva 2

→ Irrota teipistä suojakalvo.
→ Kiinnitä teipin liimapuoli QLOCKTWO TOUCH -kellon pohjaan.
→ QLOCKTWO TOUCH kello magneettisen jaloteräsjalustan päälle.

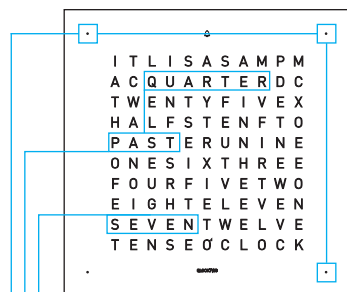
Taittosivu, kuva 3

→ Työnnä USB-miniliitin varovasti kotelon takapuolella olevaan USB-liitäntään.
→ Työnnä USB-liitin USB-virtalähteeseen.
→ Kytke USB-virtalähde pistorasiaan.
→ Toiminnot ja käyttö

3. Toiminnot ja käyttöelementit

3.1 Ajannäyttö ja käyttöelementit

Kellonaika: Klo 07:18

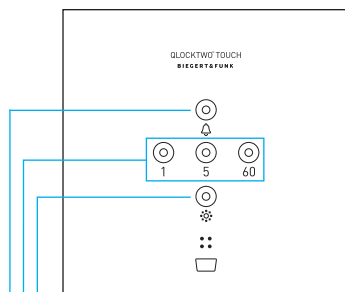


Tuntilukema
Asetus painikkeella [60]

Lukema 5 minuutin välein
Asetus painikkeella [5]

Jokainen loistava piste
= 1 minuutti lisää
Asetus painikkeella [1]

Käyttöelementit



Painike [☼]
Kirkkausasetus

Asetus
Kellonajan ja hälytysajan:
■ Painike [1]
1 minuutin välein
■ Painike [5]
5 minuutin välein
■ Painike [60]
tunnin välein

Painike [⏏]
Hälytys päälle/pois

3.2 Käyttö

Kellonajan asettaminen:

Kun kello liitetään ensimmäisen kerran sähköverkkoon, ajannäyttö vilkkuu ja asetukset voidaan tehdä välittömästi. Sisäinen sekuntilaskuri nollataan aina minuuttipainiketta [1] painettaessa. Tämä mahdollistaa kellonajan asettamisen sekunnin tarkkuudella.

→ Jos ajannäyttö ei vilku: Pidä painiketta [☼] pohjassa n. 3 sekuntia.

→ Aseta kellonaika painikkeilla [60], [5] ja [1].

→ Paina painiketta [☼] tai painiketta [⏏].

“IT IS” (KELLO ON)-näytön kytkeminen päälle/pois:

Täydet ja puolet tunnit esitetään oletusasetuksena alkusanoilla “IT IS”.

→ Jos haluat, että “IT IS” esitetään aina:

Pidä painikkeita [1] ja [☼] pohjassa samanaikaisesti n. 3 sekuntia.

→ Oletusasetuksen palauttaminen:

Pidä painikkeita [1] ja [☼] pohjassa samanaikaisesti n. 3 sekuntia.

Kirkkauden säätäminen:

Näytön kirkkaus mukautuu automaattisesti ympäristön valoon valoanturin avulla. Kirkkautta voidaan säätää portaittain.

→ Paina painiketta [☼] toistuvasti.

Asetukset vuorottelevat seuraavasti:

- Korkea kirkkaus
- Keskimääräinen kirkkaus
- Alhainen kirkkaus
- Night Touch -tila

Night Touch -tila:

Night Touch -tilassa ajannäyttö on pois päältä kytkettynä.

Hälytyksen aktivoituessa palaa ainoastaan symboli ☹.

Night Touch -tila kytketään päällä kirkkausasetuksen kautta.

Toiminnot Night Touch -tilassa:

→ Kellonajan esitys: Kosketa kotelon pintaa.

Aika esitetään 3 sekunnin ajan.

→ Hälytysajan esitys: Kosketa kotelon pintaa kahdesti peräkkäin.

Hälytysaika esitetään 3 sekunnin ajan.

→ Night Touch -tilan lopetus: Kytke hälytys pois päältä tai paina painiketta [☹].

Yövalon kytkeminen päälle/pois:

Kaikki lukemat esitetään suurimmalla kirkkaudella.

→ Yövalon kytkeminen päälle: Pidä painiketta [60] pohjassa n. 2 sekuntia.

→ Yövalon kytkeminen pois päältä: Paina mitä tahansa painiketta.

Sekuntinäytön kytkeminen päälle/pois:

Sekunnit esitetään etukannassa suurin numeroin.

→ Sekuntinäytön kytkeminen päälle: Pidä painiketta [1] pohjassa n. 3 sekuntia.

→ Sekuntinäytön kytkeminen pois päältä: Paina mitä tahansa painiketta.

3.3 Hälytystoiminnot**Tilan esitys:**

Etukannassa oleva symboli ☹ esittää hälytyksen tilan.

- Symboli palaa: Hälytys päällä
- Symboli ei pala: Hälytys pois
- Symboli vilkkuu nopeasti: Hälytysajan esitys
- Symboli vilkkuu hitaasti: Hälytysajan asettaminen
- Symboli sykkii hitaasti: Torkkutila

Hälytysajan esitys:

→ Pidä painiketta [☹] pohjassa n. 3 sekuntia.

Hälytysajan asettaminen:

Hälytysaika asetetaan 12 tunnin tilassa.

→ Pidä painiketta [☹] pohjassa n. 3 sekuntia. Näytöllä esitetään hälytysaika.

→ Aseta hälytysaika (samalla tavoin kuin kellonaika) painikkeilla [60], [5] ja [1].

Hälytyksen kytkeminen päälle:

→ Paina painiketta [☹].

Hälytysääni kuuluu ensin hiljaisena ja voimistuu vähitellen.

Hälytyksen kytkeminen pois päältä:

→ Paina painiketta [☹] tai kosketa kotelon pintaa n. 2 sekunnin ajan.

Torkku (Snooze):

→ Kosketa kotelon pintaa. Hälytys aktivoituu uudelleen 5 minuutin kuluttua.

Toiminto voidaan toistaa halutun monta kertaa.

→ Torkkutoiminnon lopetus (hälytyksen kytkeminen pois päältä): Paina painiketta [☹] tai kosketa kotelon pintaa pitempään.

3.4 Etukannen vaihtaminen

Etukannen kirjainlaatta on kaikissa kielissä erilainen. Näytön vaihtamiseksi erikieliseksi on vaihto-osana saatavissa erilaisia etukansia.

Etukansi on kiinni magneeteilla. Tällä tavoin näytön väriä tai kieltä voidaan vaihtaa nopeasti ja helposti ilman työkaluja. Käytä teräksisiä etukansia käsitellessäsi aina toimitukseen sisältyviä puuvillakäsineitä.

- Irrota etukansi varovasti kotelosta eteenpäin vetämällä.
- Poista suojakalvo uuden etukannen pinnasta asettamalla etukansi puhtaalle ja tasaiselle alustalle ja vetämällä kalvo irti varovasti kulmasta aloittaen. Varo taivuttamasta etukantta. Suojakalvo on kiinnitetty ainoastaan akryylilasiin etukansiin.
- Aseta etukansi tämän jälkeen tarkasti paikoilleen kotelon päälle.

Painopäivään mennessä saatavilla olevat kielet:

AR Arabia (värin vaihtaminen on mahdollista vain saman kielen sisällä)	FR Ranska
CA Katalaani	GR Kreikka
CH Sveitsinsaksa	HE Heprea
CN Kiina (yksinkertaistettu/perinteinen)	IT Italia
CZ Tšekki	JP Japani
DE Saksa	NL Hollanti
D2 Saksa (vaihtoehtoinen näyttö)	NO Norja
D3 Saksa (svaabin murre)	RU Venäjä
DK Tanska	SE Ruotsi
EN Englanti	TR Turkki
ES Espanja	PE Portugali
	RO Romania

Kielen asettaminen:

Etukannen vaihtamisen yhteydessä kieli on asetettava kotelon takapuolella olevien painikkeiden avulla.

→ Paina painiketta [☉] ja painiketta [5] samanaikaisesti.

Kulloinkin valittuna oleva kieli esitetään näytöllä isoin kirjaimin.

→ Paina painiketta [☉] toistuvasti, kunnes näytölle ilmestyy haluamasi kieli.

→ Tallenna kieli painamalla painiketta [60].

3.5 Virtakatkos

Virtakatkoksen sattuessa kello käy vielä noin 24 tunnin ajan. Virran palautuessa näytölle ilmestyy automaattisesti nykyinen kellonaika. Kirkkauden ja hälytysajan asetukset pysyvät ennallaan. Pitempiaikaisen virtakatkoksen sattuessa annetaan optinen ja akustinen signaali.

3.6 Kellonajan asettaminen sovelluksen avulla

Ilmaisella FLASHSETTER-sovelluksella QLOCKTWO TOUCH -kellon kellonaika voidaan asettaa monilla eri älypuhelimilla helposti sekunnin Lisätietoja: www.qlocktwo.com/flashsetter

4. Tekniset tiedot

Malli:	QLOCKTWO TOUCH
Kotelon mitat (K × L × S):	135 × 135 × 17 mm
Paino (jaloteräsjalustalla):	n. 380 g (n. 500 g)
Ympäristön lämpötila:	+15... +30 °C
USB-virtalähteen tulo:	110 V – 240 V ~ / 50/60 Hz, 100mA
USB-virtalähteen lähtö:	5 V = 800 mA
QLOCKTWO TOUCH -kellon tulo:	5 V = 380 mA
Virrankulutus:	1–2 W
Käyntitarkkuus:	±60 sekuntia/kuukausi



Pidätämme oikeudet virheisiin tai teknisten tietojen muutoksiin. Emme vastaa ohjeen painovirheistä tai virheistä.

BIEGERT & FUNK

B&F Manufacture GmbH & Co. KG
Alemannenstr. 65, DE-73529 Schwäbisch Gmünd
Made in Germany / © All rights reserved
www.qlocktwo.com