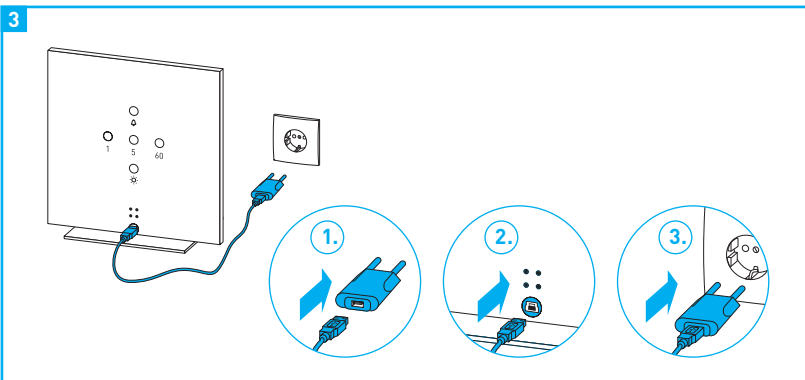
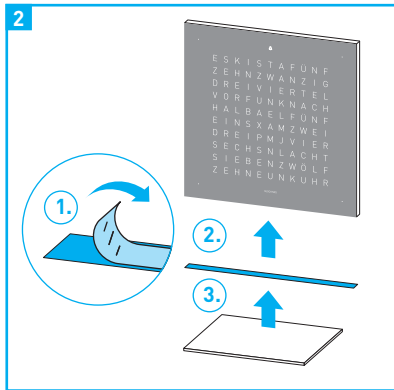
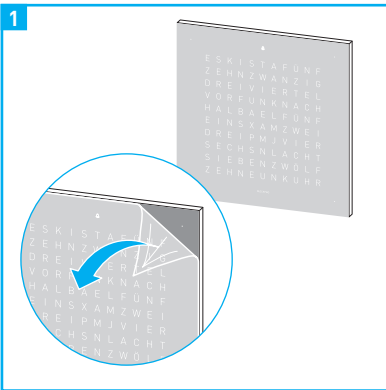


QLOCKTWO[®] TOUCH

Savourez l'instant



Notice d'utilisation



Pour une utilisation sûre et une grande longévité de la QLOCKTWO TOUCH, lire soigneusement et conserver cette notice d'utilisation.

La notice d'utilisation est également disponible sur Internet à l'adresse : www.qlocktwo.com → Information

1. Consignes de sécurité



Lire soigneusement la notice d'utilisation avant le montage et l'utilisation afin d'exclure les blessures et dommages matériels.

1.1 Étendue de la fourniture

Contrôler le contenu de la livraison après le déemballage. S'adresser au revendeur spécialisé en cas de pièces manquantes ou endommagées.

Étendue de la fourniture :

- QLOCKTWO TOUCH, face amovible incluse
- Socle en acier inoxydable
- Bande de protection autocollante
- Câble USB de 3 m
- Bloc-réseau USB 5 V
- Chiffon à microfibres
- En outre, pour la face en acier inoxydable : gants de coton

1.2 Transport et stockage

ATTENTION Veuillez observer les points suivants pour éviter tout dommages matériels :

- Utiliser l'emballage original.
- Éviter les chocs, secousses et vibrations lors du transport.
- Entreposer dans des locaux secs, avec température ambiante et faible humidité.

1.3 Emplacement

ATTENTION Veuillez observer les points suivants pour éviter tout dommages matériels :

- Ne pas mettre en place dans des locaux présentant une humidité élevée (p. ex. salle de bains).
- Placer hors de portée des enfants et des animaux.
- Choisir un support stable, antidérapant et peu fragile.
- Ne pas placer directement sur ou à côté de disques durs, d'ordinateurs, de téléphones portables, de cartes de crédit ou de tout autre composant électronique qui peuvent réagir aux aimants de manière sensible.
- Placer la QLOCKTWO TOUCH de telle sorte qu'elle ne puisse pas tomber en cas de chocs imprévus ou de tractions sur les câbles.
- Éviter les rayonnements thermiques directs, p. ex. par des radiateurs.
- Éviter l'ensoleillement direct.

1.4 Nettoyage

La face est maintenue par des aimants et doit être retirée pour le nettoyage.

Retirer/Replacer la face :

ATTENTION Pour les faces en acier inoxydable : utiliser les gants en coton (fournis).

- Retirer avec précaution vers l'avant la face du corps.
- Pour la nettoyer, déposer la face sur une surface propre et plane.
- Après le nettoyage, replacer la face exactement sur la partie avant du corps.

ATTENTION Les chiffons de polissage ou les solvants (p. ex. essence de térébenthine, benzole) ou les détergents contenant de l'alcool (p. ex. alcool à brûler) peuvent endommager les surfaces.

Face en verre acrylique (QOLOR) :

- Retirer les saletés légères avec le chiffon à microfibres (fourni).
- Retirer les saletés plus tenaces avec un produit nettoyant pour verre acrylique ou avec un chiffon doux et de l'eau additionnée d'un peu de liquide vaisselle.

Face en acier inoxydable brossé (FULL METAL) :

- Retirer les saletés légères avec le chiffon à microfibras (fourni).
- Retirer les saletés plus tenaces avec un produit nettoyant pour inox adapté.

Face plaqué inox (DEEP BLACK, GOLDEN LEGEND) :

Retirer les saletés avec un chiffon doux et de l'eau additionnée d'un peu de liquide vaisselle.

Face RUST :

Dépoussiérer les surfaces avec précaution et sans appuyer avec un chiffon en coton doux et non poussiéreux ou bien avec un pinceau à poils souples.

1.5 Entretien et réparation

Ne jamais tenter de réparer ni de démonter soi-même la QLOCKTWO TOUCH. Faire effectuer les opérations d'entretien et de réparation par le revendeur spécialisé ou le fabricant. Données de contact : voir en dernière page de la notice d'utilisation.

1.6 Garantie

La durée de garantie est de deux ans. Utiliser la QLOCKTWO TOUCH exclusivement avec les accessoires d'origine. Le non-respect des consignes de cette notice d'utilisation ou toute modification, ouverture ou transformation de la QLOCKTWO TOUCH entraîne l'annulation des prétentions à prestations de garantie.

1.7 Élimination

ATTENTION Une élimination non correcte constitue une pollution de l'environnement.



Appareils électriques : Les appareils électriques ne doivent pas être jetés avec les déchets domestiques. Respecter la législation régionale correspondante en vigueur. Le revendeur spécialisé est tenu de reprendre l'appareil.



Acier inoxydable : Remettre les éléments en acier inoxydable au recyclage des ferrailles. L'acier inoxydable est une matière première précieuse qui peut être refondue et réutilisée.

2. Montage et branchements**AVERTISSEMENT****L'électricité peut entraîner des blessures graves à mortelles**

- Ne pas effectuer de traction sur les câbles électriques, seulement sur les connecteurs.
- Poser les câbles de manière à ce qu'ils ne puissent pas être pliés/coincés et qu'ils ne se trouvent pas dans les passages.
- Contrôler l'intégrité visible de tous les câbles avant leur branchement. Ne pas raccorder la QLOCKTWO TOUCH au réseau en cas de dommages.
- Observer les caractéristiques électriques admissibles de l'alimentation électrique, voir chap. 4 « Caractéristiques techniques ».
- Ne pas toucher les câbles ni les connecteurs avec des mains humides.

ATTENTION Veuillez observer les points suivants pour éviter tout dommage matériel :

- Consignes de sécurité pour la mise en place, voir chap. 1.3 « Emplacement ».
- Pour face acier inoxydable et RUST : utiliser les gants en coton (fournis).

Page dépliant, illustration 1

Décoller lentement le film protecteur de la face en commençant par un coin.

Page dépliant, illustration 2

- Retirer le film protecteur de la bande de protection
- Apposer la bande de protection avec la face collante sur la face inférieure de la QLOCKTWO TOUCH.
- Placer la QLOCKTWO TOUCH sur le socle magnétique en acier inoxydable.

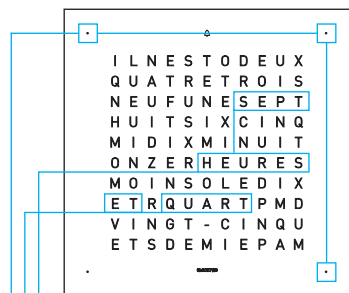
Page dépliant, illustration 3

- Enficher avec précaution la prise Mini-USB dans la prise USB sur la face arrière du corps.
- Enficher la prise USB dans le bloc-réseau USB.
- Enficher le bloc-réseau USB dans une prise électrique.
- Fonctions et commande

3. Fonctions et éléments de commande

3.1 Affichage de l'heure et éléments de commande

Heure affichée : 7 h 18

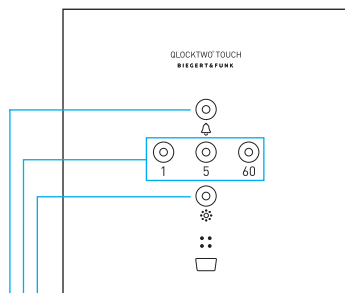


Affichage des heures
Réglage via la touche [60]

Affichage par paliers de
5 minutes
Réglage via la touche [5]

Chaque point lumineux
= 1 minute de plus
Réglage via la touche [1]

Éléments de commande



Touche [☼]
Réglage de la luminosité

Réglage
Heure et heure d'alarme :

- Touche [1]
paliers de 1 minute
- Touche [5]
paliers de 5 minute
- Touche [60]
paliers des heures

Touche [□]
Alarme Marche/Arrêt

3.2 Commande

Réglage de l'heure :

Lors du premier raccordement de l'horloge à l'alimentation électrique, l'affichage de l'heure clignote et les réglages peuvent être directement effectués. L'actionnement de la touche [1] des paliers d'une minute, le compteur interne de secondes sera mis à zéro. Ceci permet un réglage de l'heure à la seconde près.

→ L'affichage de l'heure ne clignote pas : Maintenir actionnée la touche [☼] pendant 3 secondes environ.

→ Régler l'heure avec les touches [60], [5] et [1].

→ Actionner la touche [☼] ou la touche [□].

Allumer/Éteindre l'affichage « IL EST » :

Dans les réglages d'usine, la mention « IL EST » est affichée toutes les heures et toutes les demi-heures.

→ Si « IL EST » doit être affiché en permanence :

maintenir actionnées simultanément les touches [1] et [☼] pendant 3 secondes environ.

→ Rétablir les réglages d'usine :

maintenir actionnées simultanément les touches [1] et [☼] pendant 3 secondes environ.

Réglage de la luminosité :

La luminosité s'adapte automatiquement à l'éclairage ambiant grâce à un capteur de lumière et peut être réglée en continu.


→ Actionner à plusieurs reprises la touche [☼].

Les réglages changent selon le schéma suivant :

- Luminosité élevée
- Luminosité moyenne
- Luminosité faible
- Mode tactile Nuit

Mode tactile Nuit :

En mode tactile Nuit, l'affichage de l'heure est éteint.

Lorsque l'alarme est réglée, seul le symbole  est allumé.

Le mode tactile Nuit est activé via le réglage de la luminosité.

Fonctions en mode tactile Nuit :

→ Affichage de l'heure : toucher la face supérieure du corps.

L'heure est affichée pendant 3 secondes.

→ Afficher l'heure de l'alarme : toucher deux fois de suite la face supérieure du corps.

L'heure de l'alarme est affichée pendant 3 secondes.

→ Terminer le mode tactile Nuit : couper l'alarme ou actionner la touche .

Allumer/Éteindre la veilleuse :

tous les affichages sont éclairés avec luminosité maximum.

→ Allumer la veilleuse : Maintenir actionnée la touche [60] pendant 2 secondes environ.

→ Éteindre la veilleuse : actionner une touche quelconque.


Activer/Désactiver l'affichage des secondes :

les secondes apparaissent sur la face en gros chiffres.

→ Activer l'affichage des secondes : Maintenir actionnée la touche [1] pendant 3 secondes environ.

→ Désactiver l'affichage des secondes : actionner une touche quelconque.

3.3 Fonctions d'alarme**Afficher l'état :**

Le symbole  sur la face indique l'état de l'alarme.


- Symbole allumé : alarme activée
- Symbole éteint : alarme désactivée
- Symbole clignote rapidement : affichage de l'heure de l'alarme
- Symbole clignote lentement : réglage de l'heure de l'alarme
- Symbole pulse lentement : mode d'arrêt momentané

Afficher l'heure de l'alarme :

→ Maintenir actionnée la touche  pendant 3 secondes environ.

Régler l'heure de l'alarme :

Le réglage de l'heure de l'alarme se fait en mode 12 heures.

→ Maintenir actionnée la touche  pendant 3 secondes environ. L'heure de l'alarme est affichée.


→ Régler l'heure de l'alarme (comme pour l'heure) avec les touches [60], [5] et [1].

Activer l'alarme :

→ Actionner la touche .


L'alarme commence doucement puis continue de plus en plus fort.

Désactiver l'alarme :

→ Actionner la touche  ou effleurer la face supérieure du corps pendant 2 secondes environ.

Arrêt momentané (Snooze) :

→ Toucher la face supérieure du corps. L'alarme retentit de nouveau au bout de 5 minutes. La fonction peut être répétée aussi souvent que désiré.

→ Désactiver l'arrêt momentané (couper l'alarme) : Actionner la touche  ou effleurer longuement la face supérieure du corps.

3.4 Remplacer la face

Le schéma de lettres sur la face diffère selon la langue. Pour obtenir un affichage dans une autre langue, des face correspondantes sont disponibles comme accessoires pour le remplacement.

La face est maintenue en place par des aimants. C'est pourquoi elle peut être remplacée rapidement et sans problèmes sans outil en cas de changement de couleur ou de langue. Pour toutes les faces en acier, utilisez impérativement les gants en coton fournis avec l'horloge.

- Retirer avec précaution du corps la face vers l'avant.
- Retirer le film protecteur de la face avant de la nouvelle face en la déposant d'abord sur une surface propre et plane avant de décoller lentement le film en partant d'un coin. Ne pas plier la face. Le retrait du film protecteur vaut exclusivement pour les versions en verre acrylique.
- Ensuite, mettre en place avec précision la face sur le corps de l'horloge.

Langues disponibles à la date d'impression :

AR Arabe (le changement de couleur n'est possible qu'au sein de la même langue)	FR Français
CA Catalan	GR Grec
CH Suisse allemand	HE Hébreu
CN Chinois (simplifié/traditionnel)	IT Italien
CZ Tchèque	JP Japonais
DE Allemand	NL Néerlandais
D2 Allemand (affichage alternatif)	NO Norvégien
D3 Allemand (dialecte souabe)	RU Russe
DK Danois	SE Suédois
EN Anglais	TR Turc
ES Espagnol	PE Portugais
	RO Roumain

Réglage de la langue :

Lors du remplacement de la face, la langue correspondante doit être activée avec les touches placées sur la face arrière de l'horloge :

→ Actionner simultanément les touches [⌚] et [5].

La langue actuellement activée sera affichée en grosses lettres.

→ Actionner de nouveau la touche [⌚] jusqu'à ce que la version de langue voulue apparaisse.

→ Actionner la touche [60] pour enregistrer la version de langue.

3.5 Panne de courant

En cas de panne de courant, l'horloge continue de fonctionner pendant 24 heures environ. Lorsque le courant est rétabli, l'heure actuelle est affichée automatiquement. Les réglages de la luminosité et de l'heure d'alarme sont conservés. Un signal visuel et sonore est émis après une panne de courant de longue durée.

3.6 Régler l'heure via appli

L'appli gratuite FLASHSETTER permet de régler simplement et à la seconde près l'heure sur la QLOCKTWO TOUCH. De plus amples informations sont disponibles à l'adresse : www.qlocktwo.com/flashsetter

4. Caractéristiques techniques

Modèle:	QLOCKTWO TOUCH
Dimensions du corps (H x l x P) :	135 x 135 x 17 mm
Poids (avec socle en acier inoxydable) :	380 g env. (500 g env.)
Température ambiante :	de +15 °C à +30 °C
Entrée Bloc-réseau USB :	110 V – 240 V ~ / 50/60 Hz, 100 mA
Sortie Bloc-réseau USB :	5 V = 800 mA
Entrée QLOCKTWO TOUCH :	5 V = 380 mA
Puissance absorbée :	1-2 watts
Précision :	±60 secondes/an



Tout droit d'erreur ou de modification des caractéristiques techniques réservés. Nous déclinons toute responsabilité pour les coquilles ou erreurs.

BIEGERT & FUNK

B&F Manufacture GmbH & Co. KG
Alemannenstr. 65, DE-73529 Schwäbisch Gmünd
Made in Germany / © All rights reserved
www.qlocktwo.com