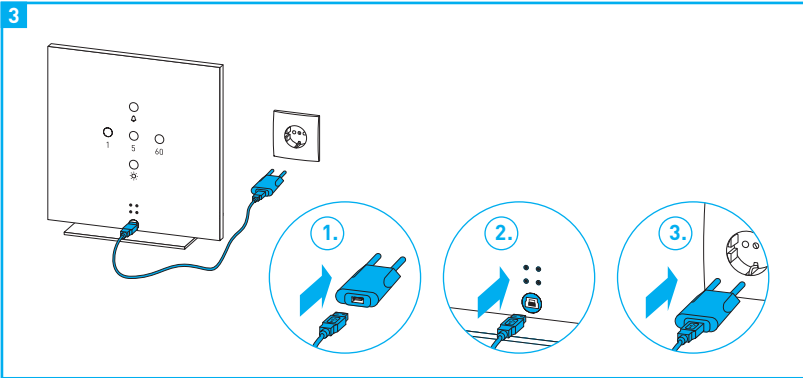
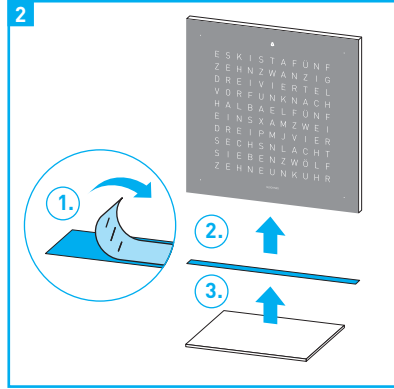
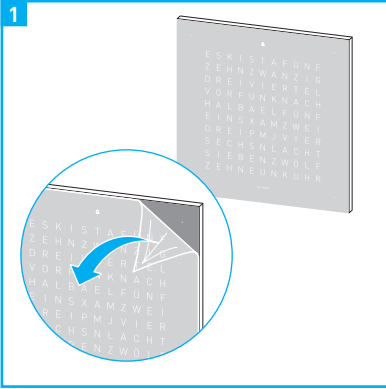


QLOCKTWO[®] TOUCH

ליהנות מהזמן





יש לקרוא בעיון את ההוראות לשם שימוש בטוח בשעון QLOCKTWO TOUCH ולשם תקינה לזמן ארוך, ולשמור אותן במקום בטוח. הוראות השימוש זמינות גם באינטרנט: www.qlocktwo.com → Information

1. הוראות בנושא בטיחות



יש לקרוא את ההוראות השימוש בעיון לפני הרכבה ושימוש בשעון, למניעת פציעה ונזק לרכוש.

1.1 תכולת האריזה

יש להוציא מהאריזה ולבדוק את תכולתה. יש ליצור קשר עם הספק המורשה במקרה שחסרים חלקים או שהם ניזוקים.

תכולת האריזה:

- שעון QLOCKTWO TOUCH כולל מכסה קדמי הניתן להחלפה
- מעמד מפלדת אל חלד
- רצועות מגן נדבקות
- כבל USB של 3 מ'
- ספק כוח USB במתח 5V
- מטלית מיקרופיבר
- תוספת למכסה הקדמי מפלדת אל חלד: כפפות כותנה

1.2 הובלה ואחסון

חשוב הקפידו על ההוראות הבאות כדי למנוע נזק למכשיר:

- יש להשתמש באריזה המקורית
- יש להימנע מהלם, נייעור ודפיקות למכשיר במהלך הובלה.
- יש לאחסן בחדר יבש בטמפרטורת החדר ובלחות נמוכה.

1.3 מיקום

חשוב הקפידו על ההוראות הבאות כדי למנוע נזק למכשיר:

- אין להשתמש בשעון בחדר בו הלחות גבוהה (למשל בחדר האמבטיה).
- יש להקפיד להרחיק מהישג ידם של ילדים ובעלי חיים.
- יש לבחור במשטח יציב שאינו מחליק.
- אין להניח את השעון בסמוך או על כוננים קשיחים, מחשבים, טלפונים ניידים, כרטיסי אשראי וכל רכיב אלקטרוני אחר הרגיש למגנטים.
- יש למקם את השעון QLOCKTWO TOUCH במקום שבו לא יוכל ליפול במקרה של דפיקה או משיכה לא מכוונת של הכבלים.
- יש להימנע מקרינת חום ישירה כגון חום מרדיאטורים.
- יש להימנע מאור שמש ישיר.

1.4 ניקוי

המכסה הקדמי מקובע למקומו בעזרת מגנטים ויש להסירו בעת ניקוי.

הסרת/החלפת המכסה הקדמי:

- חשוב:** בנושא מכסים קדמיים מפלדת אל חלד: יש להשתמש בכפפות הכותנה (מסופקות עם המכשיר)
- ← יש למשוך בזהירות את המכסה הקדמי מהמארז.
 - ← יש להניח את המכסה הקדמי על משטח נקי וישר.
 - ← יש להחזיר את המכסה הקדמי בדיוק לחזית המארז לאחר ניקויו.

אזהרה מטליות להברקה וחומרי ניקוי ממיסים (טרפנטין או בנז) ודטרגנטים המכילים אלכוהול עלולים להזיק למשטחים.

מכסה קדמי מזכוכית אקרילית (QOLOR):

- יש להסיר כתמים קלים עם מטלית מיקרופיבר (כלולה באריזה).
- יש להסיר כתמים קשים עם חומר ניקוי המתאים לזכוכית אקרילית או עם מטלית רכה ומים המכילים מעט חומר לניקוי כלים במדיח.

מכסה קדמי מפלדת אל חלד מוברשת (מתכת מלאה):

- יש להסיר כתמים קלים עם מטלית מיקרופיבר (כלולה באריזה).
- יש להסיר כתמים עיקשים עם חומר ניקוי לפלדת אל חלד.

מכסה קדמי מפלדת אל חלד מצופה (שחור עמוק, מקרא זהב):
יש להסיר את הלכלוך במטלית רכה ומים המכילים מעט חומר לניקוי כלים במדיח.

מכסה קדמי RUST:

יש להסיר את האבק מהמשטחים בזהירות עם מטלית כותנה רכה, יבשה ונטולת אבק או עם מברשת רכה ועדינה, ללא הפעלת לחץ.

1.5 תחזוקה ותיקונים

לעולם אין לנסות לתקן או לפרק את השעון QLOCKTWO TOUCH בעצמכם. יש לבצע את עבודות התחזוקה והתיקון אצל מפיץ מורשה או היצרן. יש לעיין בעמוד האחרון של הוראות השימוש לפרטי יצירת קשר.

1.6 אחריות

האחריות בתוקף לשנתיים. יש להשתמש בשעון QLOCKTWO TOUCH עם האביזרים המקוריים בלבד. אי הקפדה על מילוי הוראות השימוש או שינוי או פתיחה של השעון QLOCKTWO TOUCH אינם מכוסים במסגרת האחריות.

1.7 השלכה

חשוב השלכה בלתי תקינה עלולה לגרום לזיהום סביבתי.



מכשירים חשמליים: לא ניתן להשליך מכשירים חשמליים באשפה הביתית. יש להקפיד על התקנות האזוריות בנושא השלכה. הספקים חייבים לקבל בחזרה את המכשירים.



פלדת אל חלד: יש למחזר רכיבים מפלדת אל חלד כפסולת מתכת. פלדת אל חלד היא חומר גלם יקר ערך שניתן להתיך ולהשתמש בו בשנית.

2. הרכבה וחיבורים



אזהרה

פציעה חמורה עד מוות עלולים להיגרם מזרם החשמל

- אין למשוך את כבלים החשמליים, רק למשוך את התקעים.
- יש להניח את הכבלים כך שלא יתעוותו או ייתפסו ולא יחסמו מעברים.
- יש לבדוק את כל הכבלים לאיתור נזק נראה לעיין לפני חיבורים לזרם החשמל. אין לחבר את QLOCKTWO TOUCH לזרם החשמל במקרה של נזק כלשהו.
- יש לציית לנתונים החשמליים המקובלים לזרם החשמל, יש לעיין בפרק 4 בנושא "נתונים טכניים".
- אין לגעת בכבלים ובתקעים בידיים רטובות.

חשוב הקפידו על ההוראות הבאות כדי למנוע נזק למכשיר:

- להוראות הבטיחות בנושא מיקום השעון, יש לעיין בסעיף 1.3 „מיקום“.
- חשוב, בנושא מכסים קדמיים מפלדת אל חלד או RUST: יש להשתמש בכפפות הכותנה (מסופקות עם המכשיר).

1 עמוד נפרס, תמונה

← החל מפינה, יש למשוך באטיות את הרדיד המגן מהמכסה הקדמי.

2 עמוד נפרס, תמונה

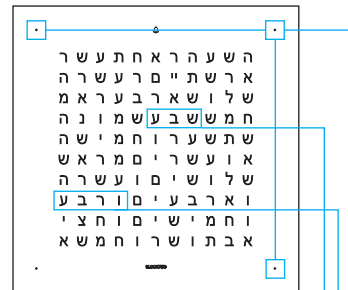
- ← יש לקלף את הרדיד המגן מרצועות המגן.
- ← יש להדביק את הצד הדביק של רצועות המגן לתחתית השעון QLOCKTWO TOUCH.
- ← יש להניח את השעון QLOCKTWO TOUCH על המעמד המגנטי מפלדת אל חלד.

3 עמוד נפרס, תמונה

- ← יש להכניס בזהירות את התקע USB הזעיר לשקע החיבור USB שבצד האחורי של המארז.
- ← יש לחבר את תקע USB לספק הכוח USB.
- ← יש לחבר את ספק הכוח USB לשקע החשמל בקיר.
- ← פונקציות והפעלה

3.1 הצגת השעה ולחצני הבקרה

השעה הנוכחית המוצגת: 07:18

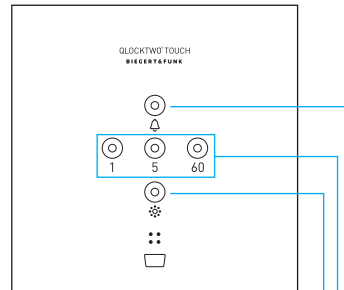


תצוגת שעה כוונון
באמצעות הלחצן [60]

תצוגה במרווחים של 5 דקות
כוונון באמצעות הלחצן [5]

כל נקודת אור
= דקה אחת מאוחר יותר
כוונון באמצעות הלחצן [1]

לחצני בקרה



לחצן [⊙]
לכוונון עוצמת ההארה

כוונון
השעה הנוכחית ושעת ההשכמה:

- לחצן [1]
- במרווחים של 1 דקה
- לחצן [5]
- במרווחים של 5 דקות
- לחצן [60]
- במרווחים של שעה

לחצן [⊙]
כיבוי/הפעלת שעון מעורר

3.2 הפעלה

כיוון השעון:

כאשר מחברים את השעון לחשמל בפעם הראשונה, תצוגת השעה תהבהב - ניתן לבצע את הכוונון באופן מיידי. נגיעה בלחצן [1] - קפיצות של דקה אחת - תאפס את מונה השניות הפנימי. כך יהיה ניתן לכוונן את השעה באופן מדויק עד לשנייה אחת.

- ← אם תצוגת השעה אינה מהבהבת: יש ללחוץ על הלחצן [⊙] במשך שלוש שניות לערך.
- ← כוונון השעה הנוכחית מתבצע באמצעות הלחצנים [60], [5] וגם [1].
- ← יש ללחוץ על הלחצן [⊙] או [⊙].

כיבוי/הדלקת התצוגה „חשעח”:

הגדרות היצרן מציגות את המילים „חשעח” לשעות עגולות וחצאי שעות.
← אם ההודעה „חשעח” מוצגת כל הזמן:

- יש ללחוץ על [1] ועל [⊙] בו זמנית למשך 3 שניות לערך.
- ← איחזור להגדרת היצרן:
- יש ללחוץ על [1] ועל [⊙] בו זמנית למשך 3 שניות לערך.

כוונון עוצמת ההארה:

רמת עוצמת ההארה מותאמת באופן אוטומטי לאור הסביבתי בעזרת חיישן האור, ניתן לכוונן במרווחים.

← יש ללחוץ על [⊙] שוב ושוב.

הכוונון ישתנה כדלקמן:

- עוצמת הארה גבוהה
- עוצמת הארה בינונית
- עוצמת הארה נמוכה
- מצב ללא נגיעה

מצב מגע לילה:

- תצוגת השעה כבית במצב מגע לילה.
 כאשר השעון המעורר מופעל, רק סמל ☺ יואר.
 מצב מגע לילה מופעל בכוונת עוצמת ההארה.
 פונקציות מצב מגע לילה:
 ← הצגת השעה הנוכחית: יש לגעת בחלק העליון של המארז.
 השעה תוצג למשך 3 שניות.
 ← הצגת שעת ההשכמה: יש לגעת בחלק העליון של המארז פעמיים.
 שעת ההשכמה תופיע למשך 3 שניות.
 ← סיום מצב מגע לילה: יש לכבות את השעון המעורר או ללחוץ על [⏏].

הפעלה/כיבוי של תאורת לילה:

- כל התצוגות נדלקות בעוצמה הגבוהה ביותר.
 ← הפעלת תאורת לילה: יש ללחוץ על הלחצן [60] במשך שתי שניות לערך.
 ← כיבוי תאורת לילה: יש ללחוץ על לחצן כלשהו.

כיבוי/הדלקה של תצוגת שניות:

- השניות מופיעות בספרות גדולות על המכסה הקדמי.
 ← הדלקה של תצוגת שניות: יש ללחוץ על הלחצן [1] במשך שלוש שניות לערך.
 ← כיבוי של תצוגת שניות: יש ללחוץ על לחצן כלשהו.

3.3 פונקציות שעון מעורר**הצגת המצב:**

- הסמל ☺ במכסה הקדמי מציג את מצב השעון המעורר.
- הסמל דלוק: השעון המעורר מופעל
 - הסמל כבוי: השעון המעורר כבוי
 - הסמל מהבהב במהירות: תצוגת שעת השעון המעורר
 - הסמל מהבהב באטיות: כוונת שעת השעון המעורר
 - הסמל פועם באטיות: מצב נמנום

הצגת שעת ההשכמה:

- ← יש ללחוץ על הלחצן [☺] במשך שלוש שניות לערך.

כוונת זמן השכמה:

- שעת ההשכמה מוגדרת במצב של 12 שעות.
 ← יש ללחוץ על הלחצן [☺] במשך שלוש שניות לערך. שעת ההשכמה מוצגת.
 ← כוונת שעת ההשכמה (בדומה להגדרת השעה הנוכחית) מתבצע באמצעות הלחצנים [60], [5] וגם [1].

הפעלת השעון המעורר:

- ← יש ללחוץ על הלחצן [☺].
 השעון המעורר ישימע צליל רך אשר ילך ויגבר.

כיבוי השעון המעורר:

- ← יש ללחוץ על הלחצן [☺] בחלק העליון של המארז במשך 2 שניות לערך.

נמנום:

- ← יש לגעת בחלק העליון של המארז. השעון המעורר יצלצל שוב לאחר 5 דקות.
 ניתן להפעיל את הפונקציה שוב ושוב לפי הצורך.
 ← סיום הנמנום (כיבוי השעון המעורר): יש ללחוץ על הלחצן [☺] או לגעת בחלק העליון של המארז למשך זמן מה.

3.4 החלפת המכסה הקדמי

מטריצת האותיות במכסה הקדמי שונה בכל שפה. המכסים הקדמיים הרלוונטיים זמינים כאביזרים אותן ניתן להחליף אם רוצים להציג שפה אחרת.

- המכסה הקדמי מקובע למקומו באמצעות מגנטים. זאת הסיבה שניתן להחליפו בקלות ובמהירות, אם רוצים לשנות צבע או שפה. לכל המכסים הקדמיים מפלדה יש להשתמש בכפפות הכותנה המסופקות.
- יש למשוך בזהירות את המכסה הקדמי מהמארז כלי החזית.
 - יש להסיר את רדיד המגן מחזית המכסה הקדמי החדש באמצעות הנחתו על משטח נקי וישר
 - ולקלף אותו בזהירות החל מהקצה. אין לכופף את המכסה הקדמי. הסרת רדיד המגן רלוונטית רק לדגמים מזכוכית אקרילית.
 - לאחר מכן, יש להרכיב את המכסה הקדמי למארז בהתאמה מדויקת.

השפות הזמינות בתאריך ההדפסה:

AR	ערבית (ניתן לשנות את הצבעים רק לאותה שפה)
CA	קטלנית
CH	גרמנית שוויצרית
CN	סינית (פשוטה/מסורתית)
CZ	צ'כית
DE	גרמנית
D2	גרמנית (תצוגה חלופית)
D3	גרמנית (ניב שוואבי)
DK	דנית
EN	אנגלית
ES	ספרדית
FR	צרפתית
GR	יוונית
HE	עברית
IT	איטלקית
JP	יפנית
NL	הולנדית
NO	נורווגית
RU	רוסית
SE	שוודית
TR	טורקית
PE	פורטוגזית
RO	רומנית

3.5 הפסקת חשמל

השעון הפנימי ממשיך לפעול במשך 24 שעות לערך במקרה של הפסקת חשמל. השעה תוצג באופן אוטומטי כאשר אספקת החשמל תחזור. הגדרות עוצמת ההערה ושעת ההשכמה נשמרות. אות חזותי וקולי יופעלו לאחר הפסקת חשמל ארוכה.

3.6 כוונן השעה בעזרת יישום

ניתן להעביר את השעה הנוכחית בקלות ובדיוק של שנייה לשעון QLOCKTWO TOUCH באמצעות טלפונים חכמים רבים באמצעות השימוש ביישום FLASHSETTER החינמי. לפרטים נוספים, היכנסו לאתר: www.qlocktwo.com/flashsetter

4. נתונים טכניים

דגם:	QLOCKTWO TOUCH
מידות המארז (גובה * רוחב * עומק):	135 * 135 * 17 מ"מ
משקל (כולל מעמד מפלדת אל חלד):	380 ג' בקירוב (500 ג' בקירוב)
טמפרטורת סביבה:	+30 °C עד +15 °C
זינת ספק כוח USB:	50/60 Hz, 100mA
מוצא ספק כוח USB:	5 V = 800 mA
חיבור QLOCKTWO TOUCH:	5 V = 380 mA
צריכת חשמל:	1-2 וואט
דיוק:	±60 שניות בשנה



שגיאות ותיקונים צפויים בנתונים טכניים.
אין נשיאה בחבות בגין טעויות דפוס ושגיאות.

הגדרת שפה:

- לאחר החלפת המכסה הקדמי, יש להגדיר את השפה המתאימה באמצעות הלחצנים שבאחורי המארז:
- ← יש ללחוץ על הלחצן [☉] והלחצן [5] בו זמנית.
 - השפה המוגדרת כעת מוצגת באותיות רישיות.
 - ← יש ללחוץ על הלחצן [☉] שוב ושוב עד שגרסת השפה המתאימה מופיעה.
 - ← יש ללחוץ על הלחצן [60] לשמירת גרסת השפה.

BIEGERT & FUNK

B&F Manufacture GmbH & Co. KG
Alemannenstr. 65, DE-73529 Schwäbisch Gmünd
Made in Germany / © All rights reserved
www.qlocktwo.com