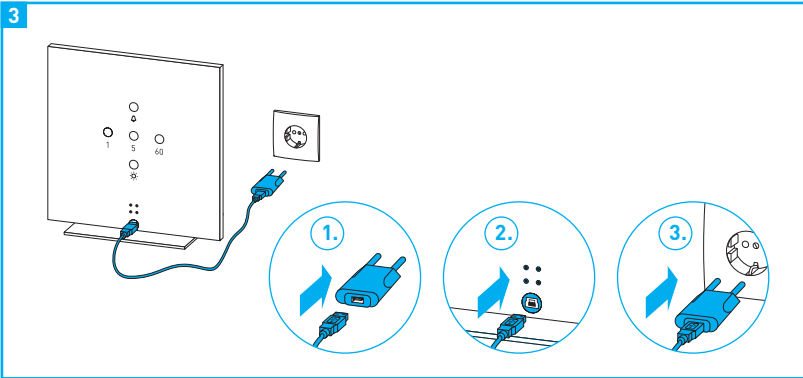
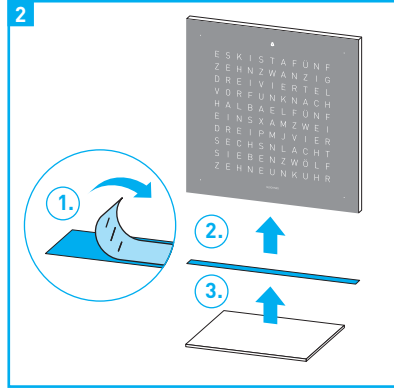
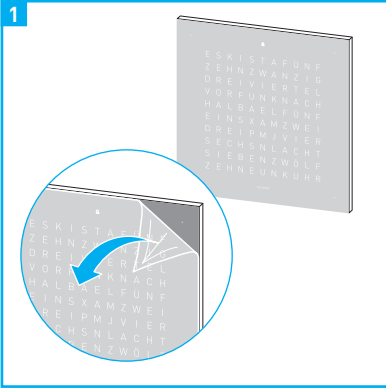


QLOCKTWO[®] TOUCH

Godetevi il tempo



Istruzioni per l'uso



Leggere attentamente e conservare con cura le istruzioni per l'uso per un utilizzo sicuro e una lunga durata utile dell'orologio QLOCKTWO TOUCH. Le istruzioni per l'uso sono disponibili anche su Internet: www.qlocktwo.com → Information

1. Avvertenze per la sicurezza



Leggere attentamente le istruzioni per l'uso prima del montaggio e dell'utilizzo, per escludere danni alle persone e danni materiali.

1.1 Volume di consegna

Controllare tutto il materiale fornito subito dopo la sballatura. Rivolgersi al commerciante specializzato in caso di pezzi mancanti o difettosi.

Volume di consegna:

- QLOCKTWO TOUCH incluso copertina frontale cambiabile
- Zoccolo in acciaio inox
- Nastro di protezione autoadesivo
- Cavo di USB 3 m
- Unità di alimentazione 5 V
- Panno microfibra
- In aggiunta in caso di copertina frontale in acciaio inox: guanto di cotone

1.2 Trasporto e deposito

ATTENZIONE Avvertenze da rispettare per evitare danni materiali:

- Utilizzare l'imballo originale.
- Evitare urti, scossoni e vibrazioni durante il trasporto.
- Conservare in ambienti asciutti a temperatura ambiente e con una scarsa umidità dell'aria.

1.3 Luogo di installazione

ATTENZIONE Avvertenze da rispettare per evitare danni materiali:

- Non installare in ambienti con elevata umidità dell'aria (per es. in bagno).
- Tenere fuori dalla portata di bambini e animali.
- Scegliere una base d'appoggio stabile, antiscivolo e non delicata.
- Non installare direttamente sopra o vicino a hard disk, computer, telefoni cellulari, carte di credito o altri componenti elettronici che abbiano una reazione sensibile ai magneti.
- Installare QLOCKTWO TOUCH in modo tale che non possa cadere in caso di urti accidentali o di tiraggio accidentale dei cavi.
- Evitare l'esposizione diretta all'irradiazione di calore, dovuta per es. a corpi riscaldanti.
- Evitare l'esposizione diretta alla luce solare.

1.4 Pulizia

La copertina frontale è tenuta da magneti e dovrà essere rimossa per la pulizia.

Togliere/rimontare la copertina frontale:

ATTENZIONE In caso di copertina frontale in acciaio inox: utilizzare il guanto di cotone (incluso nella fornitura).

- Togliere con cautela la copertina frontale dalla cassa, tirandola in avanti.
- Per la pulizia, adagiare la copertina frontale su una superficie pulita e piana.
- Dopo la pulizia, ricollocare con precisione la copertina frontale sul lato anteriore della cassa.

ATTENZIONE Le salviettine lucidanti o i solventi (per es. trementina, benzene) o detersivi contenenti alcol (per es. alcol denaturato) possono provocare danni alle superfici.

Copertina frontale in vetro acrilico (QOLOR):

- Rimuovere lo sporco leggero con il panno in microfibra (incluso nella fornitura).
- Rimuovere lo sporco ostinato con un detersivo adatto per il vetro acrilico o con un panno morbido e acqua con un po' di detersivo per stoviglie.

Copertina frontale in acciaio inox spazzolato (FULL METAL):

- Rimuovere lo sporco leggero con il panno in microfibra (incluso nella fornitura).
- Rimuovere lo sporco ostinato con un detergente adatto per l'acciaio inox.

Copertina frontale in acciaio inox verniciato (DEEP BLACK, GOLDEN LEGEND):

Rimuovere lo sporco con un panno morbido e acqua con un po' di detersivo per stoviglie.

Copertina frontale RUST:

Spolverare con cautela le superfici con un panno asciutto di cotone, morbido e privo di polvere, o con un pennello morbido, senza esercitare pressione.

1.5 Manutenimento e riparazione

Non provare mai a riparare o a smontare QLOCKTWO TOUCH in autonomia. Far eseguire gli interventi di manutenzione e riparazione da un rivenditore specializzato o dal costruttore. Per i dati di contatto, si veda l'ultima pagina delle istruzioni per l'uso.

1.6 Garanzia

Il periodo di garanzia è di due anni. Utilizzare QLOCKTWO TOUCH esclusivamente con accessori originali. Il diritto alla garanzia decade in caso di mancato rispetto delle avvertenze contenute nelle presenti istruzioni per l'uso o in caso di modifiche apportate a QLOCKTWO TOUCH, di sua apertura o smontaggio.

1.7 Smaltimento

ATTENZIONE Uno smaltimento scorretto provoca inquinamento ambientale.



Apparecchiature elettroniche: È vietato conferire le apparecchiature elettroniche nei rifiuti domestici. Rispettare le norme regionali in materia di smaltimento. Il rivenditore è obbligato a ritirare l'apparecchio da smaltire.



Acciaio inox: Destinare le parti in acciaio inox al riciclaggio come rifiuti metallici. L'acciaio inox è una materia prima preziosa, che può essere fusa e nuovamente utilizzata.

2. Montaggio e collegamenti**ATTENZIONE Pericolo di lesioni da gravi a letali dovute a elettricità**

- Non tirare i cavi elettrici, tirare soltanto la spina per staccarla dalla presa di corrente.
- Posare i cavi in modo tale che non si possano piegare/aggrovigliare e non si vengano a trovare in una zona di passaggio.
- Prima di collegare i cavi all'alimentazione di corrente, controllare che tutti i cavi non presentino danni visibili. Non collegare QLOCKTWO TOUCH alla corrente se i cavi si presentano danneggiati.
- Prestare attenzione ai dati elettrici consentiti per l'alimentazione di corrente, vedere cap. 4 "Dati tecnici".
- Non toccare i cavi e il connettore con le mani umide.

ATTENZIONE Avvertenze da rispettare per evitare danni materiali:

- Per le avvertenze per la sicurezza di installazione, vedere il cap. 1.3 "Luogo di installazione".
- In caso di copertina frontale in acciaio inox e RUST: utilizzare il guanto di cotone (incluso nella fornitura).

Pagina pieghevole, figura 1

→ Staccare lentamente la pellicola protettiva dalla copertina frontale, cominciando da un angolo.

Pagina pieghevole, figura 2

→ Staccare la pellicola protettiva dalla striscia protettiva.
 → Applicare la striscia protettiva con la parte adesiva sul lato inferiore di QLOCKTWO TOUCH.
 → Collocare QLOCKTWO TOUCH sullo zoccolo magnetico in acciaio inox.

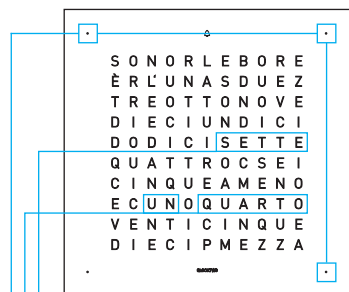
Pagina pieghevole, figura 3

→ Inserire con cautela il mini connettore USB nella presa USB situata sul retro della cassa.
 → Inserire il connettore USB nell'alimentatore USB.
 → Inserire l'alimentatore USB in una presa di corrente.
 → Funzioni e manovra

3. Funzione e elementi di manovra

3.1 Indicazioni di tempo ed elementi di manovra

Ora indicata: 07:18

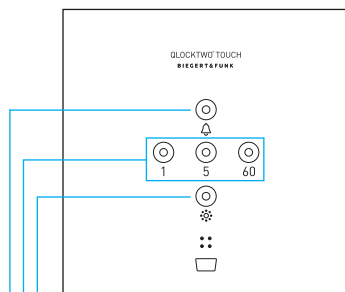


Indicazione dell'ora
Impostazione mediante
il tasto [60]

Indicazione a passi di 5 minuti
Impostazione mediante
il tasto [5]

Ogni punto luminoso
= 1 minuto più tardi
Impostazione mediante
il tasto [1]

Elementi di manovra



Tasto [☼]
Impostazione della luminosità

Impostazione
ora e sveglia:

- Tasto [1]
Passo di 1 minuto
- Tasto [5]
Passo di 5 minuti
- Tasto [60]
Passo di un'ora

Tasto [🕒]
Sveglia on/off

3.2 Manovra

Impostare l'ora:

Al primo collegamento dell'orologio all'alimentazione di corrente, l'ora lampeggia e si possono effettuare direttamente le impostazioni. Premendo il tasto [1] Passo di 1 minuto, il contatore interno di secondi viene azzerato. Questo azzeramento consente di impostare l'ora con una precisione al secondo.

- Se l'ora non lampeggia: tenere premuto il tasto [☼] per ca. 3 secondi.
- Impostare l'ora con i tasti [60], [5] e [1].
- Premere il tasto [☼] o il tasto [🕒].

Attivare / disattivare "SONO LE":

Nell'impostazione di fabbrica, le parole introduttive "SONO LE" vengono visualizzate ad ogni ora intera e ad ogni mezz'ora.

- Qualora "SONO LE" sia sempre visualizzato:
 - Tenere premuti contemporaneamente i tasti [1] e [☼] per ca. 3 secondi.
- Ripristinare l'impostazione di fabbrica:
 - Tenere premuti contemporaneamente i tasti [1] e [☼] per ca. 3 secondi.

Impostare la luminosità:

Mediante un sensore di luce, la luminosità si adatta automaticamente alla luce dell'ambiente ed è regolabile a livelli.

- Premere ripetutamente il tasto [☼].
 - Cambiare le impostazioni secondo lo schema seguente:
 - Alta luminosità
 - Media luminosità
 - Bassa luminosità
 - Modalità Night-Touch

Modalità Night-Touch:

In modalità Night-Touch, il display dell'ora è spento.

Se è attiva la sveglia, è acceso soltanto il simbolo ☞.

La modalità Night-Touch si attiva mediante l'impostazione della luminosità.

Funzioni in modalità Night-Touch:

→ Visualizzare l'ora: toccare il lato superiore della cassa.

L'ora compare per 3 secondi.

→ Visualizzare l'ora della sveglia: toccare due volte di seguito il lato superiore della cassa.

L'ora della sveglia compare per 3 secondi.

→ Terminare la modalità Night-Touch: disattivare la sveglia o premere il tasto [☼].

Accendere/spengere la luce notturna:

Tutti i display si accendono con la massima luminosità.

→ Accendere la luce notturna: tenere premuto il tasto [60] per ca. 2 secondi.

→ Spegnerne la luce notturna: premere un tasto qualsiasi.

Accendere/spengere il display dei secondi:

I secondi compaiono in cifre grandi sulla copertina frontale.

→ Accendere il display dei secondi: tenere premuto il tasto [1] per ca. 3 secondi.

→ Spegnerne il display dei secondi: premere un tasto qualsiasi.

3.3 Funzioni d'allarme**Visualizzare lo stato:**

Il simbolo ☞ sulla copertina frontale indica lo stato della sveglia.

- Il simbolo è acceso: sveglia attiva
- Il simbolo non è acceso: sveglia non attiva
- Il simbolo lampeggia rapidamente: visualizzazione ora della sveglia
- Il simbolo lampeggia lentamente: impostazione ora della sveglia
- Il simbolo pulsa lentamente: modalità spegnimento automatico

Visualizzare l'ora della sveglia:

→ Tenere premuto il tasto [☞] per ca. 3 secondi.

Impostare l'ora della sveglia:

L'impostazione dell'ora della sveglia avviene in modalità 12 ore.

→ Tenere premuto il tasto [☞] per ca. 3 secondi. Viene visualizzata l'ora della sveglia.

→ Impostare l'ora della sveglia (come per impostare l'ora) con i tasti [60], [5] e [1].

Accendere la sveglia:

→ Premere il tasto [☞].

La sveglia suona inizialmente con un suono basso che diventa sempre più forte.

Spegnerne la sveglia:

→ Premere il tasto [☞] o toccare il lato superiore della cassa per ca. 2 secondi.

Spegnimento automatico (Snooze):

→ Toccare il lato superiore della cassa. Dopo 5 minuti suona di nuovo la sveglia.

→ La funzione si può ripetere un per un numero illimitato di volte.

→ Terminare la modalità di spegnimento automatico (disattivare la sveglia): premere il tasto [☞] o toccare il lato superiore della cassa in maniera prolungata.

3.4 Cambiamento della copertina frontale

La matrice in lettere sulla copertina frontale è diversa per ciascuna lingua. Per la visualizzazione in un'altra lingua sono disponibili come accessori le rispettive copertine frontali intercambiabili.

La copertina frontale è tenuta da magneti. Pertanto può essere sostituita velocemente e senza problemi per cambiare il colore o la lingua senza bisogno di utensili. Per tutte le copertine frontali in acciaio inox è indispensabile usare il guanto di cotone incluso nella fornitura.

- Staccare con cautela la copertina frontale dal corpo dell'apparecchio, tirandola in avanti.
- Togliere la pellicola protettiva dalla parte anteriore della nuova copertina frontale, appoggiandola su una superficie piana e pulita e staccando la pellicola lentamente, cominciando da un angolo. Non piegare la copertina frontale. Staccare la pellicola protettiva è una procedura che vale esclusivamente per le varianti in vetro acrilico.
- Infine, collocare con recisione la copertina frontale sul corpo dell'apparecchio.

Lingue disponibili alla data di stampa:

AR arabo (cambio di colore possibile solo all'interno della medesima lingua)	FR francese
CA catalano	GR greco
CH svizzero tedesco	HE ebraico
CN cinese (semplificato /tradizionale)	IT italiano
CZ ceco	JP giapponese
DE tedesco	NL olandese
D2 tedesco (visualizzazione alternativa)	NO norvegese
D3 tedesco (dialetto svevo)	RU russo
DK danese	SE svedese
EN inglese	TR turco
ES spagnolo	PE portoghese
	RO rumeno

Impostazione della lingua:

Quando si sostituisce la copertina frontale, la lingua in questione deve essere impostata mediante i tasti presenti su retro della cassa:

→ Premere contemporaneamente il tasto [⌘] e il tasto [5].

La lingua attualmente impostata viene indicata a lettere grandi.

→ Premere ripetutamente il tasto [⌘], fino a quando compare la lingua desiderata.

→ Premere il tasto [60] per salvare la lingua.

3.5 Mancanza di corrente

In caso di mancanza di corrente, l'ora va avanti ancora per ca. 24 ore. Se l'alimentazione di corrente viene ripristinata, compare in automatico l'ora corrente. L'impostazione della luminosità e della sveglia vengono mantenute. In seguito a una mancanza prolungata di corrente, compare un segnale visivo e viene emesso un segnale acustico.

3.6 Impostazione dell'ora tramite app

Con l'app gratuita FLASHSETTER è possibile importare l'ora su QLOCKTWO TOUCH da tanti smartphone, in modo semplice e con una precisione al secondo. Ulteriori informazioni su: www.qlocktwo.com/flashsetter

4. Dati tecnici

Modello:	QLOCKTWO TOUCH
Dimensioni cassa (H × L × P):	135 × 135 × 17 mm
Peso (con zoccolo in acciaio inox):	ca. 380 g (ca. 500 g)
Temperatura ambiente:	da +15°C a +30°C
Alimentatore USB ingresso:	110 V – 240 V ~ / 50/60 Hz, 100mA
Alimentatore USB uscita:	5 V ~ 800 mA
QLOCKTWO TOUCH ingresso:	5 V ~ 380 mA
Corrente assorbita:	1-2 Watt
Precisione di movimento:	±60 secondi/anno



Con riserva di errori o di modifiche ai dati tecnici.

Si decina qualsiasi responsabilità per refusi o errori.

BIEGERT & FUNK

B&F Manufacture GmbH & Co. KG
Alemannenstr. 65, DE-73529 Schwäbisch Gmünd
Made in Germany / © All rights reserved
www.qlocktwo.com