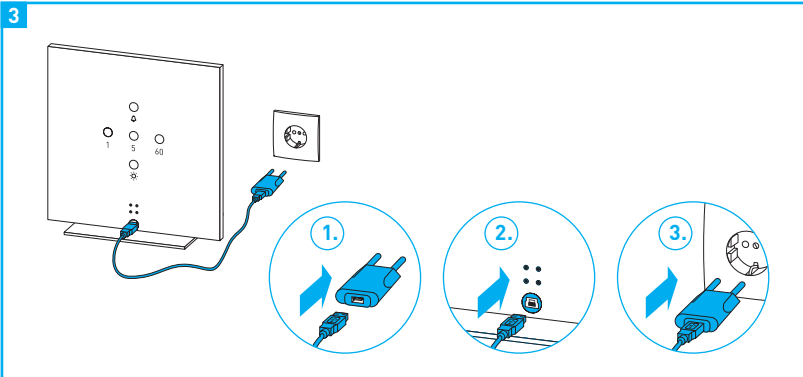
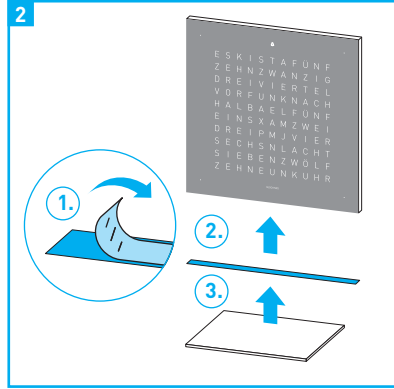
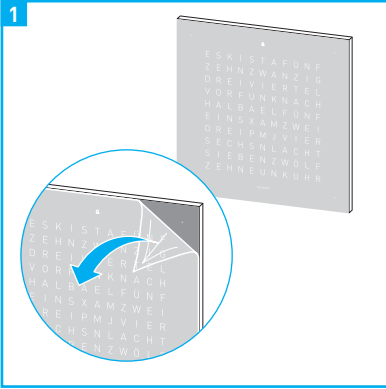


QLOCKTWO[®] TOUCH

Mégaukités



Naudojimo instrukcija



Naudojimo instrukcija saugiam ir ilgam QLOCKTWO TOUCH naudojimui – perskaitykite atidžiai ir perskaitę pasilaikykite ateičiai. Naudojimo instrukciją taip pat galima atsisiųsti prisijungus šiuo adresu: www.qlocktwo.com → Information

1. Saugos nurodymai



Prieš naudodami ir montuodami atidžiai susipažinkite su naudojimo instrukcija, kad nebūtų sužalojami asmenys ir būtų išvengta materialinės žalos.

1.1 Tiekimo rinkinys

Išėmę iš pakuotės patikrinkite tiekimo rinkinį. Jeigu kokios nors dalies trūksta arba jeigu kuri nors iš jų yra pažeista, kreipkitės į platintoją.

Tiekimo rinkinys:

- QLOCKTWO TOUCH, įskait, keičiamąjį priekinį dangtelį
- Nerūdijančio plieno padėklas
- Lipnioji apsauginė juostelė
- 3 m USB ilginamasis kabelis
- USB maitinimo įtaisas, 5 V
- Mikropluošto šluostė
- Papildomai priekiniam nerūdijančio plieno dangteliui: Medvilninės pirštinės

1.2 Gabenimas ir sandėliavimas

DĖMESIO Norėdami apsaugoti nuo žalos:

- Naudokite originalią pakuotę.
- Gabendami apsaugokite nuo smūgių, kratymo ir vibracijos.
- Sandėliuokite sausoje, kambario temperatūros ir mažo drėgno patalpoje.

1.3 Pastatymo vieta

DĖMESIO Norėdami apsaugoti nuo žalos:

- Nenaudokite patalpose, kuriose nusistovi didelis oro drėgnumas (pvz., vonioje).
- Apsaugokite nuo vaikų ir gyvūnų.
- Pasirinkite stabilų, slydimui atsparų ir nejautrų pagrindą.
- Nestatykite tiesiogiai ant standžiojo disko, kompiuterio, mobilaus telefono, kredito kortelės ar kitų elektroninių dalių ar greta visų išvardytų daiktų, kuriems gali kenkti magneto poveikis.
- QLOCKTWO TOUCH statykite taip, kad prietaisas nenukristų, jeigu jis netyčia būtų pastumtas ar patrauktas už laido.
- Apsaugokite nuo tiesioginio šiluminės spinduliuotės, pvz., kurią skleidžia radiatorius.
- Saugokite nuo tiesioginių saulės spindulių.

1.4 Valymas

Priekinį dangtelį laiko magnetai ir prieš valant jis turi būti nuimamas.

Priekinio dangtelio nuėmimas/uždėjimas:

DĖMESIO Jeigu priekinis dangtelis yra nerūdijančio plieno: Užsimaukite medvilnines pirštines (jos įtrauktos į tiekimo rinkinį).

- Priekinį dangtelį atsargiai nuo korpuso patraukite į priekį.
- Prieš valydami priekinį dangtelį padėkite ant švaraus, lygaus paviršiaus.
- Nuvalę priekinį dangtelį taip pat užmaukite ant priekinės korpuso pusės.

DĖMESIO Jeigu naudosite poliravimo skepetą ar tirpiklį (pvz., terpentinę, benzolą) ar valymo priemonę, kurios sudėtyje yra alkoholio (pvz., spirito), šiuo atveju gali būti pažeidžiami paviršiai.

Priekinis dangtelis iš akrilo stiklo (QOLOR):

- Nedidelius nešvarumus nuvalykite mikropluošto šluoste (įtraukta į tiekimo rinkinį).
- Įsisenėjusius nešvarumus šalinkite naudodami tinkamą akrilo stiklo valymo priemonę arba minkštu skudurėliu ir vandeniu (šiek tiek įplikite indų plovimo priemonės).

Nerūdijančio plieno priekinis dangtelis šiuurkštintu paviršiumi (ištaisai metalinis):

- Nedidelius nešvarumus nuvalykite mikropluošto šluoste (įtraukta į tiekimo rinkinį).
- Įsisenėjusius nešvarumus nuvalykite naudodami nerūdijančio plieno valymo priemonę.

Danga dengtas nerūdijančio plieno priekinis dangtelis**(DEEP BLACK, GOLDEN LEGEND):**

Nešvarumus nuvalykite drėgnu skudurėliu ir vandeniu, įpilkite šiek tiek indų plovimo skysčio.

Priekinis dangtelis „RUST“:

Paviršius nuvalykite minkšta, sausa ir nedulkėta medvilnine šluoste arba šepetėliu (braukite pernelyg nespausdami).

1.5 Techninė priežiūra ir remontas

QLOCKTWO TOUCH draudžiama naudotojams remontuoti ar ardyti. Techninės priežiūros ir remonto darbus turi atlikti platintojas arba. Kontaktiniai duomenys nurodyti paskutiniame naudojimo instrukcijos puslapyje.

1.6 Garantija

Garantija galioja dvejus metus. QLOCKTWO TOUCH naudokite tik su originaliais priedais. Jeigu šioje naudojimo instrukcijoje pateiktų nurodymų nebūtų laikomasi arba jeigu QLOCKTWO TOUCH būtų modifikuojamas, atidaromas ar pertvarkomas, jokie ieškiniai dėl garantijos nebūtų priimami.

1.7 Šalinimas

DĖMESIO Šalinant ne pagal reikalavimus, būtų teršiama aplinka.



Elektros prietaisais: Elektros prietaisus šalinti su buitinėmis atliekomis draudžiama. Vykdyti regione galiojančių šalinimo teisės aktų nuostatas. Platintojas atsakingas už šalinimą.



Nerūdijantysis plienas: Nerūdijančiojo plieno detalės kaip metalo laužas turi būti pristatomos grąžinamajam perdirbimui. Nerūdijantysis plienas – tai vertinga žaliava, kurią išlydžius galima naudoti pakartotinai.

2. Montavimas ir jungtys**ĮSPĖJIMAS****Sunkus sužalojamas elektros srove ar jos sukelta žūtis**

- Netraukite už elektros laidų – traukite tik už kištukų.
- Laidus guldykite taip, kad jie nebūtų sulenkiami / suspaudžiami ir kad nebūtų vaikščiojimo zonoje.
- Prieš prijungdami prie maitinimo tinklo apžiūrėkite visus laidus – ar neaptiksite akivaizdžių pažeidimų. Pažeisto QLOCKTWO TOUCH nejunkite su maitinimo tinklu.
- Atsižvelkite į privalomus tiekiamos elektros energijos parametrus, žr. 4 skyrių „Techniniai duomenys“.
- Laidų ir kištuko nelieskite drėgnomis rankomis.

DĖMESIO Norėdami apsisaugoti nuo žalos:

- laikykitės statymo saugos nurodymų, žr. 1.3 skyrių „Pastatymo vieta“.
- Jei tai nerūdijančio plieno ir „RUST“ priekinis dangtelis: Užsimaukite medvilnines pirštines (jos įtrauktos į tiekimo rinkinį).

Atlenkiama pusė, pav. 1

→ Pradėję nuo kampo iš lėto atlukpate apsauginę plėvelę.

Atlenkiama pusė, pav. 2

→ Apsauginę plėvelę atlukpate nuo apsauginės juostelės.
→ Apsauginę juostelę lipniąja puse prispauskite prie QLOCKTWO TOUCH apačios.
→ QLOCKTWO TOUCH pastatykite ant magnetinio nerūdijančio plieno padėklo.

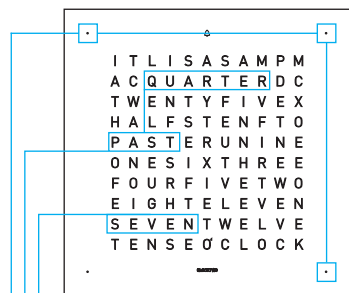
Atlenkiama pusė, pav. 3

→ Mažąjį USB kištuką atsargiai įkiškite į galinėje korpuso sienelėje esantį USB lizdą.
→ USB kištuką įkiškite į USB maitinimo šaltinį.
→ USB maitinimo šaltinį įkiškite į maitinimo tinklo lizdą.
→ Funkcijos ir valdymas.

3. Funkcijos ir valdymo elementai

3.1 Laiko rodytuvas ir valdymo elementas

Rodomas paros laikas: 07:18 val.

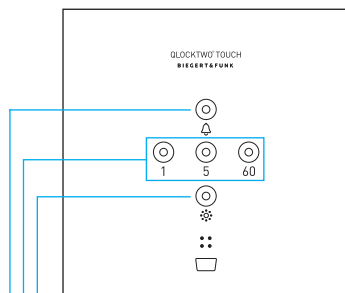


Valandų rodmuo
nustatomas mygtuku [60]

Rodmens nustatymas
5 minučių tarpniais
naudojant [5] mygtuką

Kiekvienas šviečiantis taškas
= 1 minute vėliau
Nustatymas [1] mygtuku

Valdymo elementas



Mygtukas [☼]
ryškumo nustatymas

Paros laiko ir žadintuvo laiko
rodmens nustatymas

- [1] mygtukas
1 minučių tarpnis
- [5] mygtukas
5 minučių tarpnis
- [60] mygtukas
valandos tarpnis

[↔] mygtukas
Žadintuvas įjungiamas / išjungiamas

3.2 Valdymas

Paros laiko rodmens nustatymas:

Laikrodį pirmą kartą prijungiant prie maitinimo tinklo laiko rodytuvas ima blykčioti ir tada galima tiesiogiai įvesti parinktį. Mygtuką [1] paspaudžiant 1 minutės tarpniais vidinis sekundžių rodmuo nustatomas į „0“ padėtį. Šitaip laiko rodmens galima nustatyti sekundės tikslumu.

→ Laiko rodytuvas nepradedą blykčioti: Mygtuką [☼] nuspauskite ir palaikykite nuspaustą apie 3 sek.

→ Paros laiko rodmuo nustatomas [60], [5] ir [1] mygtukais.

→ Nuspauskite mygtuką [↔].

Rodytuvo „IT IS“ (DABAR) įjungimas/išjungimas:

Pagal gamyklinius nuostacius pradinis žodis „IT IS“ rodomas kas valandą ir kas pusvalandį.

→ Jeigu „IT IS“ turėtų būti rodomas visą laiką:

Mygtukus [1] ir [☼] vienu metu spauskite apie 3 sek.

→ Gamyklinės nuostatos grąžinimas:

Mygtukus [1] ir [☼] vienu metu spauskite apie 3 sek.

Ryškumo nustatymas:

Naudojant šviesos jutiklį ryškumas savaime pritaikomas atsižvelgiant į aplinkos šviesą ir ryškumo vertes galima nustatyti palaipsniui.

→ Mygtuką [☼] nuspauskite dar kartą.

Parinkty keičiamos taip:

- Didelis ryškumas
- Vidutinis ryškumas
- Mažas ryškumas
- „Night-Touch“ režimas

„Night-Touch“ režimas:

Pasirinkus „Night-Touch“ režimą laiko rodytuvas išjungiamas.

Ijungus žadintuvą šviečia tik simbolis ☹.

„Night-Touch“ režimas įjungiamas naudojant ryškumo nustatymą.

Funkcijos pasirinkus režimą „Night-Touch“:

→ Paros laiko rodymas: Palieskite viršutinę korpuso dalį.

Laiko rodmuo rodomas 3 sek.

→ Žadintuvo laiko rodymas: Viršutinę korpuso dalį paeilui palieskite du kartus. Žadintuvo laiko rodmuo pateikiamas 3 sek.

→ Režimas „Night-Touch“ išjungimas: Išjunkite žadintuvą arba paspauskite [☹] mygtuką.

Naktinės šviesos įjungimas/išjungimas:

Visi rodytuvai šviečia didžiausiu ryškumu.

→ Naktinės šviesos įjungimas: Mygtuką [60] nuspaudę palaikykite apie 2 sek.

→ Naktinės šviesos išjungimas: Paspauskite be kurį mygtuką.

Sekundžių rodytuvo įjungimas/išjungimas:

Sekundžių rodmuo dideliais skaičiais pateikiamas priekiniame dangtelyje.

→ Sekundžių rodytuvo įjungimas: Mygtuką [1] nuspaudę palaikykite apie 3 sek.

→ Sekundžių rodytuvo išjungimas: Paspauskite be kurį mygtuką.

3.3 Žadintuvo funkcijos**Būsenos rodymas:**

Priekiniame dangtelyje pateikiamas ☹ simbolis nurodo žadintuvo būseną.

- Simbolis šviečia: Žadintuvus įjungtas
- Simbolis nešviečia: Žadintuvus išjungtas
- Simbolis tankiai blykčioja: Žadintuvo laiko rodmuo
- Simbolis blykčioja iš lėto: Žadintuvo laiko nustatymas
- Simbolio šviesa iš lėto pulsuoja: Laukimo režimas

Žadintuvo laiko rodymas:

→ Mygtuką [☹] nuspauskite ir palaikykite nuspaustą apie 3 sek.

Žadintuvo laiko nustatymas:

Žadintuvo laiko nustatymas atliekamas naudojant 12 valandų režimą.

→ Mygtuką [☹] nuspauskite ir palaikykite nuspaustą apie 3 sek. Rodomas žadintuvo laikas.

→ Žadintuvo laiko rodmuo (taip pat kaip paros laiko rodmuo) nustatomas [60], [5] ir [1] mygtukais.

Žadintuvo įjungimas:

→ Nuspauskite [☹] mygtuką.

Žadintuvus iš pradžių skamba tyliai ir netrukus ima skambėti vis garsiau.

Žadintuvo išjungimas:

→ Nuspauskite [☹] mygtuką arba viršutinę korpusą dalį lieskite apie 2 sek.

Laukimo režimas:

→ Palieskite viršutinę korpuso dalį. Po 5 minučių žadintuvus vėl ima skambėti. Šią funkciją galima įjungti tiek kartų, kiek norima.

→ Laukimo režimo išjungimas (žadintuvo išjungimas): Nuspauskite [☹] mygtuką arba ilgiau lieskite viršutinę korpuso dalį.

3.4 Priekinio dangtelio keitimas

Priekiniame dangtelyje pateikiama kiekvienai kalbai skirta kita raidžių lentelė. Norint, kad būtų rodoma kita kalba, būtina naudoti pridėtą atitinkamą priekinį dangtelį (priedą).

Priekinį dangtelį laiko magnetai. Todėl jį galima be jokių įrankių greitai ir sklandžiai pakeisti, jeigu norima pasirinkti kitą spalvą arba kalbą. Jeigu ketinate kaip nors tvarkyti plieninį priekinį dangtelį, prašome mūvėti į tiekimo rinkinį įtrauktas medvilnines pirštines.

- Priekinį dangtelį atsargiai patraukite į priekį nuo korpuso.
- Nuo naujo priekinio dangtelio priekinės dalies nulupkite apsauginę plėvelę – dangtelį padėkite ant švaraus, lygaus paviršiaus ir pradėję plėvelę lupti nuo kampo iš lėto ją pašalinkite. Priekinio dangtelio nelenkite. Apsauginę plėvelę būtina nulupti tik nuo tų prietaisų, kuriuose naudojamas akrilo stiklas.
- Galiausiai priekinį dangtelį tinkamai pritvirtinkite prie korpuso.

Pasirenkamosios kalbos:

AR Arabų (keisti spalvą galima keisti tik pasirinkus tą pačią kalbą)
CA Katalonų
CH Šveicarijos vokiečių kalba
CN Kinų (supaprastinta / tradicinė versija)
CZ Čekų
DE Vokiečių
D2 Vokiečių (alternatyvus rodymas)
D3 Vokiečių (švabų tarmė)
DK Danų
EN Anglų
ES Ispanų

FR Prancūzų
GR Graikų
HE Hebrajų
IT Italų
JP Japonų
NL Nyderlandų
NO Norvegų
RU Rusų
SE Švedų
TR Turkų
PE Portugalų
RO Rumunų

Kalbos nustatymas:

Keičiant priekinį dangtelį galinėje korpuso sienelėje esančiais mygtukais turi būti pasirenkama atitinkama kalba:

→ Vienu metu nuspauskite [☺] ir [5] mygtukus.

Pasirinktos kalbos pavadinimas bus rodomas didelėmis raidėmis.

→ Mygtuką [☺] pakartotinai spauskite tol, kol bus rodoma norimos kalbos versija.

→ Paspauskite [60] mygtuką, kad kalbos versija būtų įrašyta.

3.5 Maitinimo pertrauka

Jeigu nutrūksta elektros energijos tiekimas, paros laiko rodmuo vis tiek dar būna pateikiamas dar apie 24 valandas. Atkūrus elektros energijos tiekimą savaime pateikiamas tikrojo paros laiko rodmuo. Anksčiau pasirinkti ryškumo ir žadintuvo laiko nuostatai yra išlaikomi. Jeigu maitinimo pertrauka trunka ilgai, šiuo atveju pateikiamas regimasis ir girdimasis signalas.

3.6 Paros laiko rodmenys nustatymas naudojant programą

Naudojant nemokamą programą „FLASHSETTER“ prietaise QLOCKTWO TOUCH paros laiko rodmenį galima nesunkiai nustatyti įvairiais išmaniaisiais išsami informacija pateikta šiuo adresu: www.qlocktwo.com/flashsetter

4. Techniniai duomenys

Modelis:	QLOCKTWO TOUCH
Korpuso matmenys (A x P x S):	135 x 135 x 17 mm
Masė (su nerūdijančio plieno padėklų):	apie. 380 g (apie 500 g)
Aplinkos temperatūra:	nuo +15 °C iki +30 °C
USB maitinimo įtaiso įėjimas:	110 V – 240 V ~ / 50/60 Hz, 100 mA
USB maitinimo įtaiso išėjimas:	5 V = 800 mA
QLOCKTWO TOUCH įėjimas:	5 V = 380 mA
Elektros suvartojimas:	1-2 W
Eigos tikslumas:	±60 sek. per metus



Pasiliekiama teisė taisyti techninių duomenų klaidas ar juos keisti. Už rinkimo netikslumus ar klaidas atsakomybė nėra prisiimama.

BIEGERT & FUNK

B&F Manufacture GmbH & Co. KG
Alemannenstr. 65, DE-73529 Schwäbisch Gmünd
Made in Germany / © All rights reserved
www.qlocktwo.com