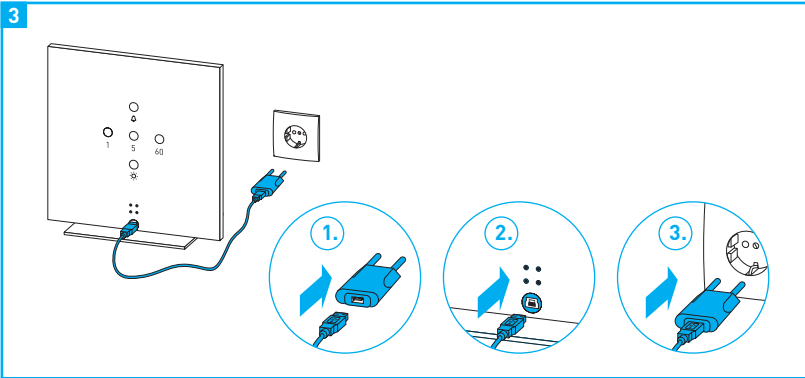
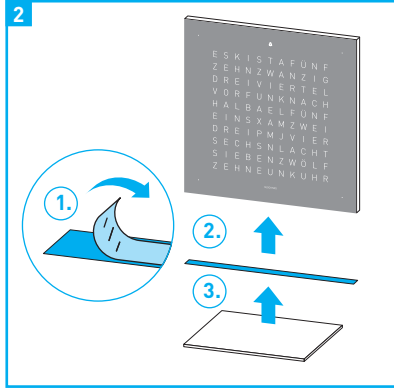
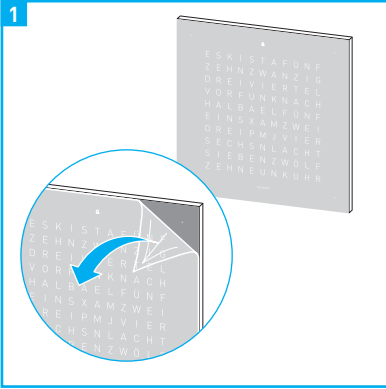


QLOCKTWO[®] TOUCH

Nyt tiden



Bruksanvisning



Les og ta godt vare på bruksanvisning for en sikker bruk og lang levetid for QLOCKTWO TOUCH. Bruksanvisningen finner du også på internett under: www.qlocktwo.com → Information

1. Sikkerhetsinformasjoner



Man må lese bruksanvisningen nøye gjennom før montering og bruk. Det forhindrer person- og materialskader.

1.1 Leveranseomfang

Kontroller innholdet i leveransen når du åpner pakken. Ta kontakt med forhandleren hvis det mangler deler eller deler er skadet.

Leveranseomfang:

- QLOCKTWO TOUCH inkl. frontcover som kan byttes ut
- Edelstålsokkel
- Selvklebende beskyttelsesstripe
- USB-kabel 3 m
- USB-nettdel 5 V
- Mikrofiberklut
- I tillegg ved frontcover i edelstål: Bomullshanske

1.2 Transport og lagring

OBS For å unngå materialskader må man overholde følgende:

- Bruk originalemballasjen
- Unngå støt og vibrasjoner under transporten.
- Lagres i romtemperatur i tørre rom med lav luftfuktighet.

1.3 Oppstillingssted

OBS For å unngå materialskader må man overholde følgende:

- Må ikke stilles i rom med høy luftfuktighet (f. eks. bad).
- Stilles utenfor barns og dyrs rekkevidde.
- Velg et underlag som er stabilt, sklisikkert og lite ømfintlig.
- Må ikke stilles rett på eller ved siden av harddisker, datamaskiner, mobiltelefoner, kredittkort eller andre elektroniske komponenter som reagerer ømfintlig på magneter.
- Still QLOCKTWO TOUCH slik at den ikke faller ned hvis den utsettes for utilsiktede støt eller hvis det dras i kabelen.
- Unngå direkte varmestråling, f. eks. fra radiator.
- Unngå direkte sollys.

1.4 Rengjøring

Frontcoveret holdes av magneter og må tas av ved rengjøring

Ta av/feste frontcoveret:

OBS Ved frontcover i edelstål: Bruk bomullshansken (del av leveransen).

- Skyv frontcoveret forsiktig forover fra huset og fjern det.
- Legg frontcoveret på en ren og jevn flate slik at det kan rengjøres.
- Etter rengjøringen settes frontcoveret riktig på frontsidan av huset.

OBS Poleringskluter eller løsningsmidler (f. eks. terpentin, benzen) eller alkoholholdige rengjøringsmidler (f. eks. sprit) kan forårsake skader på overflaten.

Frontcover akrylglass (QOLOR):

- Fjern lett smuss med mikrofiberkluten (del av leveransen).
- Fjern hardnakkert smuss med et rengjøringsmiddel som er egnet for akrylglass eller med en myk klut og vann med litt oppvaskåpe.

Frontcover edelstål børstet (FULL METAL):

- Fjern lett smuss med mikrofiberkluten (del av leveransen).
- Fjern hardnakkert smuss med egnet rengjøringsmiddel for edelstål.

Frontcover edelstål med belegg (DEEP BLACK, GOLDEN LEGEND):

Fjern smusset med en myk klut og vann med litt oppvasksåpe.

Frontcover RUST:

Tørk overflatene med en myk, tørr og lofri bomullsklut eller med en myk pensel forsiktig uten å utøve trykk.

1.5 Vedlikehold og reparasjon

Forsøk aldri å reparere eller å demontere QLOCKTWO TOUCH selv. La vedlikeholds- og reparasjonsarbeid utføres av forhandleren eller produsenten. Kontaktdataene finner du på den siste siden i bruksanvisningen.

1.6 Garanti

Garantitiden er på 2 år. QLOCKTWO TOUCH får kun benyttes med originaltilbehør. Hvis man ignorerer informasjonene i denne bruksanvisningen eller QLOCKTWO TOUCH endres, åpnes eller ombygges, slettes garantikravene.

1.7 Avfallsbehandling

OBS Feilaktig avfallsbehandling utgjør en fare for miljøet.



Elektriske apparater: Man får ikke kaste elektriske apparater i husholdningsavfallet. Ta hensyn til de lokale forskriftene angående avfallsbehandling. Forhandleren er forpliktet til å ta produktet i retur.



Edelstål: Tilbakefør edelmetalldelene til gjenbrukssystemet som metallskrot. Edelstål er et verdifullt råstoff som kan smeltes og benyttes igjen.

2. Montering og tilkoblinger**ADVARSEL**

Alvorlig personskader, også med døden til følge, kan oppstå grunnet elektrisiteten.

- Ikke trekk i de elektriske ledningene, kun i støpselet.
- Legg ledningene slik at de ikke kan knekkes/klemmes og at de ikke befinner seg i gjennomgangsrområder.
- Gjennomfør en visuell kontroll av alle ledningene før tilkoblingen til strømforsyningen. Ikke koble QLOCKTWO TOUCH til strømforsyningen hvis den er skadet.
- Ta hensyn til de tillatte elektriske dataene angående strømforsyningen, se kapittel 4 "Tekniske data".
- Ikke berør ledningene og støpselet med fuktige hender.

OBS For å unngå materialskader må man overholde følgende:

- Sikkerhetsinstruksjer angående oppstilling finner du i kapittel 1.3 "Oppstillingssted".
- For frontcover edelstål og RUST: Bruk bomullshansken (del av leveransen).

Utklappingside, bilde 1

→ Trekk beskyttelsesfolien langsomt av frontcoveret. Begynn i et hjørne.

Utklappingside, bilde 2

→ Trekk av beskyttelsesfolien på beskyttelsesstripen.
→ Fest beskyttelsesstripen med klebesiden på undersiden av QLOCKTWO TOUCH.
→ Still QLOCKTWO TOUCH på den magnetiske edelstålsokkelen.

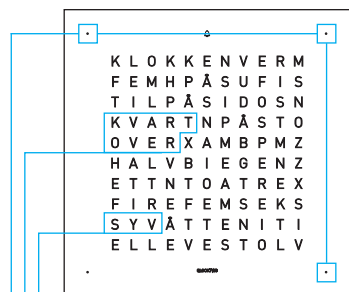
Utklappingside, bilde 3

→ Stikk mini-USB-støpselet inn i USB-koblingskontakten på baksiden av huset.
→ Stikk USB-støpselet inn i USB-nettdelen.
→ Stikk USB-nettdelen inn i stikkkontakten.
→ Funksjoner og betjening

3. Funksjoner og betjeningselementer

3.1 Tidsvisning og betjeningselementer

Vist klokkeslett: KL. 07:18

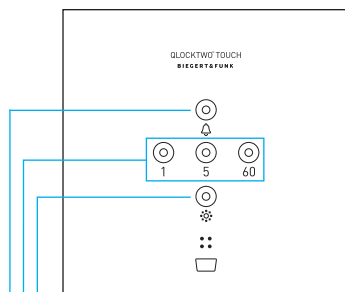


Visning av time
Innstilling via tast [60]

Visning i 5-minutters-skritt
Innstilling via tast [5]

Hvert lysende punkt
= 1 minutt senere
Innstilling via tast [1]

Betjeningselementer



Tast [☀]
Lysstyrkeinnstilling

Innstilling
Klokkeslett og alarm:
■ Tast [1]
1-minutters-skritt
■ Tast [5]
5-minutters-skritt
■ Tast [60]
Timesskritt

Tast [🔔]
Alarm på/av

3.2 Betjening

Innstille klokkeslettet:

Første gang klokken kobles til strømforsyningen blinker tidsvisningen og man kan foreta innstillingene direkte. Når man trykker på tasten [1] i 1-minutts-skritt settes den interne sekundtelleren på null. Dette gjør det mulig å innstille tiden nøyaktig på sekundet.

- Hvis tidsvisningen ikke blinker: Hold tasten [☀] inne i ca. 3 sekunder.
- Still klokken med tastene [60], [5] og [1].
- Trykk på tasten [☀] eller tasten [🔔].

Slå visningen "KLOKKEN ER" på/av:

Fra fabrikk vises de innledende ordene "KLOKKEN ER" vist hver hele og halve time.


- Skal "KLOKKEN ER" alltid vises:
Hold tastene [1] og [☀] inne samtidig i ca. 3 sekunder.
- Gjenopprette innstillingen fra fabrikken:
Hold tastene [1] og [☀] inne samtidig i ca. 3 sekunder.

Innstille lysheten:

Lysstyrken tilpasser seg automatisk til omgivelseslyset ved hjelp av en lyssensor og den kan innstilles trinnvis.


- Trykk på tasten [☀] nok en gang.
Innstillingene skifter etter følgende mønster:
 - Høy lysstyrke
 - Middels lysstyrke
 - Lav lysstyrke
 - Ikke-touch-modus

Ikke-touch-modus:

Tidsvisningen er slått av i ikke-touch-modus.
Når alarmeren er slått på lyser kun symbolet .

Ikke-touch-modus slås på via lysstyrkeinnstillingen.

Funksjonene i ikke-touch-modus:

- Vise klokkeslett: Berør oversiden av huset.
Klokkeslettet vises i 3 sekunder.
- Vise alarm: Berør oversiden av huset to ganger etter hverandre.
Alarmtidspunktet vises i 3 sekunder.
- Avslutte ikke-touch-modus: Slå av alarmeren eller trykk på tasten [].

Slå nattlyset på/av:

Alle visningene lyser med maksimal lysstyrke.

- Slå på nattlyset: Hold tasten [60] inne i ca. 2 sekunder.
- Slå av nattlyset: Trykk på en selvvalgt tast.

Slå sekundvisningen på/av:

Sekundene vises på frontcoveret med store tall.

- Slå på sekundvisningen: Hold tasten [1] inne i ca. 3 sekunder.
- Slå av sekundvisningen: Trykk på en selvvalgt tast.

3.3 Alarmfunksjoner**Vise status:**

Symbolet  på frontcoveret viser alarmens status.


- Symbolet lyser: Alarm på
- Symbolet lyser ikke: Alarm av
- Symbolet blinker raskt: Visning av alarmtidspunktet
- Symbolet blinker langsomt: Innstilling av alarmtidspunktet
- Symbolet pulserer langsomt: Slumremodus

Vise alarm:


- Hold tasten [] inne i ca. 3 sekunder.

Innstill alarm:

Innstillingen av alarmeren skjer i 12-timers-modus.


- Hold tasten [] inne i ca. 3 sekunder. Alarmeren vises.
- Still alarmeren med tastene [60], [5] og [1] (som for klokkeslettet).

Slå på alarmeren:

→ Trykk på tasten [].

Alarmeren begynner først stille og den blir sterkere etterhvert.


Slå av alarmeren:

→ Trykk på tasten [] eller berør oversiden av huset i ca. 2 sekunder.

Slumre (snooze):

→ Berør oversiden av huset. Etter 5 minutter starter alarmeren igjen.

Funksjonen kan gjentas uendelig mange ganger.

- Avslutte slumringen (slå av alarmeren): Trykk på tasten [] eller berør oversiden av huset i lenge.

3.4 Bytte frontcover

Bokstavmatriksen på frontcoveret er forskjellig på hvert språk. For visning av et annet språk finner man andre frontcover som tilbehør slik at man kan bytte.

Frontcoveret holdes av magneter. Det gjør at man enkelt kan bytte dem ut ved farge- eller språkbytte uten at man trenger verktøy. For alle stålcoverene må man bruke bomullshansken som er vedlagt i leveransen.

- Trekk frontcoveret langsomt forover og ut.
- Fjern beskyttelsesfolien på forsiden av det nye frontcoveret, ved at du legger det på en ren og jevn flate og trekker folien langsomt av. Begynn i et hjørne. Ikke bøy frontcoveret. Avtrekking av beskyttelsesfolien gjelder kun for akrylglassvariantene.
- Sett deretter frontcoveret riktig på klokken.

Språk som er tilgjengelige per idag:

AR Arabisk (fargebytte kun mulig innen det samme språket)	FR Fransk
CA Katalansk	GR Gresk
CH Sveitsertysk	HE Hebreisk
CN Kinesisk (forenklet/tradisjonelt)	IT Italiensk
CZ Tsjekkisk	JP Japansk
DE Tysk	NL Nederlansk
D2 Tysk (alternativ visning)	NO Norsk
D3 Tysk (dialekt fra Schwaben-området)	RU Russisk
DK Dansk	SE Svensk
EN Engelsk	TR Tyrkisk
ES Spansk	PE Portugisisk
	RO Rumensk

Innstillinger språk:

Ved bytting av frontcover må man innstille det respektive språket ved hjelp av tastene på baksiden av huset:

→ Trykk på tasten [⌘] og tasten [5] samtidig.

Det språket som er innstilt nå vises med store bokstaver.

→ Trykk på tasten [⌘] flere ganger, helt til det ønskete språket vises.

→ Trykk på tasten [60], for å lagre språkversjonen.

3.5 Strømbrudd

Ved strømbrudd forsetter klokken å gå i ca. 24 timer. Når strømforsyningen gjenopprettes, vises det aktuelle klokkeslettet automatisk. Innstillingen av lysstyrken og alarmen opprettholdes. Etter et lengre strømbrudd kommer et optisk og et akustisk signal.

3.6 Innstille klokkeslett per app

Med appen FLASHSETTER, som er gratis, kan klokkeslettet lett og nøyaktig overføres til QLOCKTWO TOUCH med mange smartphones. Du finner ytterligere informasjoner under: www.qlocktwo.com/flashsetter

4. Tekniske data

Modell:	QLOCKTWO TOUCH
Mål hus (H × B × D):	135 × 135 × 17 mm
Vekt (med edelstålsokkel):	ca. 380 g (ca. 500 g)
Omgivelsestemperatur:	+15 °C til +30 °C
USB-nettdel inngang:	110 V – 240 V ~ / 50/60 Hz, 100mA
USB-nettdel-utgang:	5 V ~ 800 mA
QLOCKTWO TOUCH inngang:	5 V ~ 380 mA
Strømforbruk:	1-2 Watt
Funksjonsnøyaktighet:	±60 sekunder/år



Vi forbeholder oss retten til å foreta endringer av de tekniske dataene og vi er ikke ansvarlige for eventuelle feil. Vi er ikke ansvarlige for trykkfeil eller andre feil.

BIEGERT & FUNK

B&F Manufacture GmbH & Co. KG
Alemannenstr. 65, DE-73529 Schwäbisch Gmünd
Made in Germany / © All rights reserved
www.qlocktwo.com