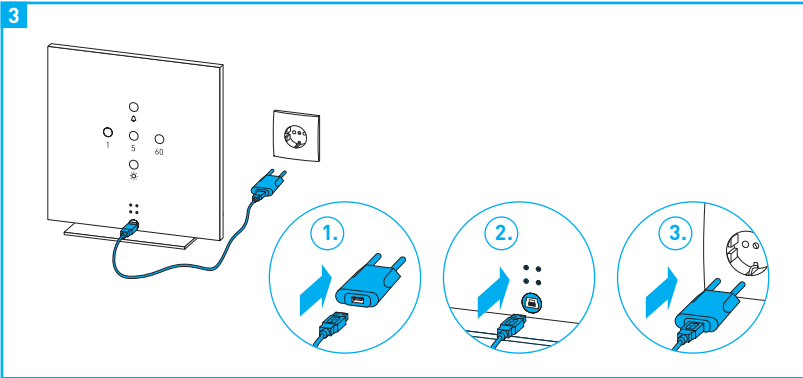
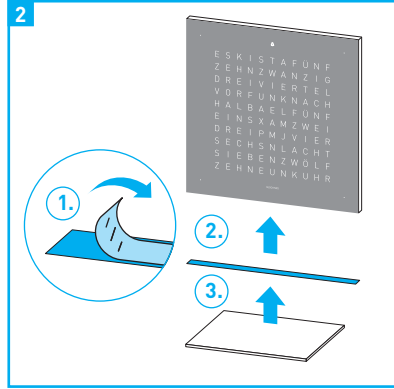
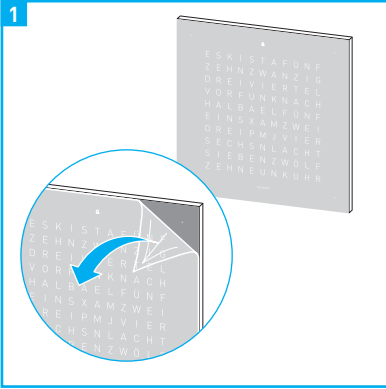


QLOCKTWO[®] TOUCH

Bucurați-vă de timpul dumneavoastră!



Instrucțiuni de utilizare



Citiți cu atenție și păstrați instrucțiunile pentru o utilizare sigură și îndelungată a ceasului QLOCKTWO TOUCH. Instrucțiunile de utilizare vă stau la dispoziție și pe Internet: www.qlocktwo.com → Information

1. Instrucțiuni de siguranță



Citiți cu atenție instrucțiunile de utilizare înainte de montajul și a utilizării pentru a exclude vătămarea persoanelor și daunele materiale.

1.1 Volumul de livrare

Verificați volumul de livrare după despachetare. În cazul pieselor lipsă sau avariate, adresați-vă magazinului de specialitate.

Volumul de livrare:

- QLOCKTWO TOUCH incl. față interschimbabilă
- Soclu din inox
- Bandă de protecție autoadezivă
- Cablu USB de 3 m
- Cablu de rețea USB de 5V
- Lavetă din microfibre
- Suplimentar în cazul feței din inox: mănuși din bumbac

1.2 Transportul și depozitarea

ATENȚIE Respectați pentru evitarea daunelor materiale:

- Utilizați ambalajul original.
- Evitați loviturile, șocurile și vibrațiile în timpul transportului.
- A se depozita în încăperi uscate, la temperatura camerei și cu umiditate redusă.

1.3 Locul amplasării

ATENȚIE Respectați pentru evitarea daunelor materiale:

- Nu depozitați în încăperi cu umiditate înaltă (de ex. în baie).
- Așezați-l ferit de accesul copiilor și al animalelor.
- Alegeți o bază stabilă, rezistentă la alunecare și rezistentă.
- Nu îl așezați direct pe sau lângă plăci de bază, computere, telefoane mobile, carduri de credit sau alte componente electronice care sunt sensibile la magneți.
- Amplasați ceasul QLOCKTWO TOUCH astfel încât să nu cadă în cazul unei loviri neintenționate sau a tragerii de cabluri.
- Evitați radierea directă a căldurii, de ex. de la calorifere.
- Evitați radiațiile directe ale soarelui.

1.4 Curățarea

Fața este fixată cu magneți și se recomandă îndepărtarea ei pentru curățare.

Îndepărtarea/aplicarea feței:

ATENȚIE În cazul feței din inox: Purtați mănuși din bumbac (incluse în pachet).

- Detașați cu atenție fața de pe carcasă în direcția în față.
- Pentru curățare, așezați fața pe o suprafață curată și netedă.
- După curățare așezați din nou exact fața pe partea frontală a carcasei.

ATENȚIE Lavetele de lustruire sau solvenții (de ex. terpenină, benzen) sau agenții de curățare cu conținut de alcool (de ex. spirt) pot cauza deteriorarea suprafețelor.

Fața din sticlă acrilică (QOLOR):

- Îndepărtați murdăria ușoară cu laveta din microfibre (inclusă în pachet).
- Îndepărtați murdăria persistentă cu un agent de curățare pentru sticlă acrilică sau cu o lavetă moale și apă puțin cu detergent de vase.

Fața din inox periat (FULL METAL):

- Îndepărtați murdăria ușoară cu laveta din microfibre (inclusă în pachet).
- Îndepărtați murdăria persistentă cu un agent de curățare pentru inox.

Fața din inox vopsit (DEEP BLACK, GOLDEN LEGEND):

Îndepărtați murdăria cu o lavetă moale și apă cu puțin detergent de vase.

Fața RUST:

Ștergeți de praf suprafețele cu o lavetă din bumbac moale, uscată și curată sau cu o pensulă cu păr moale, fără a apăsa.

1.5 Întreținerea și reparațiile

Nu încercați niciodată să reparați sau să demontați ceasul QLOCKTWO TOUCH.

Solicitați efectuarea lucrărilor de întreținere și reparații la magazinul de specialitate sau Pentru datele de contact, vezi ultima pagină a instrucțiunilor de utilizare.

1.6 Garanția

Perioada de garanție este de doi ani. Utilizați ceasul QLOCKTWO TOUCH exclusiv cu accesorii originale. În cazul nerespectării indicațiilor din aceste instrucțiuni de utilizare sau la modificarea, deschiderea sau alterarea ceasului QLOCKTWO TOUCH, se pierde dreptul de garanție.

1.7 Depunerea la deșeuri

ATENȚIE Depunerea la deșeuri în mod necorespunzător dăunează mediului înconjurător.



Aparate electrice: Depunerea aparatelor electrice la gunoiul menajer este interzisă. Respectați prevederile locale pentru managementul deșeurilor! Reprezentantul dvs. comercial este obligat să primească înapoi ceasul și ambalajul.



Oțel inoxidabil: Componentele din inox se vor dispensa la deșeurile metalice pentru reciclare. Inoxidul este o materie primă valoroasă, care poate fi topită și refolosită.

2. Montajul și racordarea**AVERTISMENT****Pericol de răni grave sau chiar mortale din cauza electricității**

- Nu trageți de cablurile electrice, doar de ștehere.
- Amplasați cablurile astfel încât să nu poată fi îndoite/prinse și să nu se afle în zona de trecere.
- Înaintea conectării la alimentarea cu curent, verificați toate cablurile cu privire la avarii vizibile. Nu conectați QLOCKTWO TOUCH la alimentarea cu curent în cazul defecțiunilor.
- Respectați datele electrice admise ale alimentării cu curent, vezi cap. 4 „Date tehnice”.
- Nu atingeți cablurile și șteherele cu mâinile umede.

ATENȚIE Respectați pentru evitarea daunelor materiale:

- Instrucțiunile de siguranță pentru amplasare, vezi cap. 1.3 „Locul de amplasare”.
- La fețele din inox și RUST: Purtați mănuși din bumbac (include în pachet).

Pagina pliată, imagine 1

→ Desprindeți lent folia protectoare de pe față, începând dintr-un colț.

Pagina pliată, imagine 2

- Desprindeți folia de protecție de pe banda de protecție.
- Aplicați banda de protecție cu partea adezivă pe partea inferioară a ceasului QLOCKTWO TOUCH.
- Așezați ceasul QLOCKTWO TOUCH pe soclul magnetic din inox.

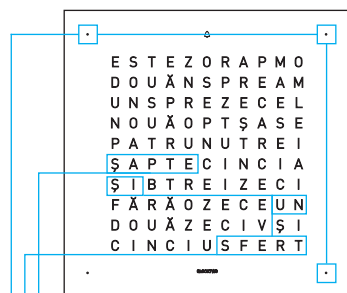
Pagina pliată, imagine 3

- Introduceți mufa mini USB cu atenție în portul USB de pe partea din spate a carcasei.
- Introduceți mufa USB în dispozitivul de rețea USB.
- Introduceți dispozitivul de rețea USB într-o priză.
- Funcțiile și operarea

3. Funcții și elemente de operare

3.1 Afișarea orei și elementele de operare

Ora afișată: ora 7:18

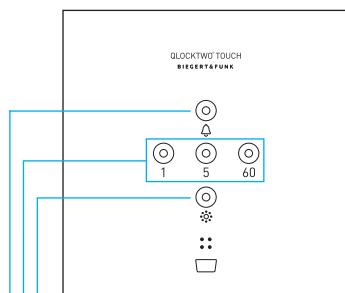


Afișajul orei
Reglare cu tasta [60]

Afișaj în trepte de 5 minute
Reglare cu tasta [5]

Fiecare punct luminos
= 1 minut mai târziu
Reglare cu tasta [1]

Elemente de operare



Tasta [☀]
Reglarea luminozității

Setarea
orei ceasului și a alarmei:

- Tasta [1]
Trepțe de 1 minut
- Tasta [5]
Trepțe de 5 minut
- Tasta [60]
Trepțe de o oră

Tasta [🔔]
Alarmă activată/dezactivată

3.2 Alarmă activată/dezactivată

Reglarea orei:

La prima conectare la alimentarea cu curent a ceasului clipește afișajul orei și reglajele pot fi efectuate direct. La acționarea tastei [1] trepte de 1 minut, se setează la zero contorul secundelor. Acest lucru permite reglarea orei cu exactitate la secundă.

- Dacă nu clipește afișajul orei: Țineți apăsată tasta [☀] cca 3 secunde.
- Reglați ora cu tastele [60], [5] și [1].
- Apăsați tasta [☀] sau tasta [🔔].

Activarea/dezactivarea afișajului „ESTE ORA”:

La setarea din fabrică este afișat cuvântul introductiv „ESTE ORA” la fix și la jumătate.

- Dacă doriți să se afișeze „ESTE ORA” în permanență:
Țineți apăsată concomitent tastele [1] și [☀] cca 3 secunde.
- Restabilirea setării din fabrică:
Țineți apăsată concomitent tastele [1] și [☀] cca 3 secunde.


Reglarea luminozității:

Luminozitatea se adaptează automat la lumina ambientală prin intermediul senzorului de lumină și poate fi reglată în trepte.

- Apăsați în mod repetat tasta [☀].
Reglajele se modifică după următorul model:
- Luminozitate înaltă
- Luminozitate medie
- Luminozitate redusă
- Modul Night-Touch


Modul Night-Touch:

În modul Night-Touch este dezactivată afișarea orei.

Când alarma este activată, luminează doar simbolul .

Modul Night-Touch este activat de la setarea luminozității.

Funcții în modul Night-Touch:

- Afișarea orei: Atingeți partea superioară a carcasei.
Ora este afișată timp de 3 secunde.
- Afișarea orei alarmei: Atingeți de două ori consecutiv partea superioară a carcasei.
Ora alarmei este afișată timp de 3 secunde.
- Încheierea modului Night-Touch: Dezactivați alarma sau apăsați tasta [.

Activarea/dezactivarea luminii nocturne:

Toate afișajele luminează la luminozitatea maximă.

- Activarea luminii nocturne: Țineți apăsată tasta [60] cca 2 secunde.
- Dezactivarea luminii nocturne: Apăsați orice tastă.

Activarea/dezactivarea afișării secundelor:

Secundele sunt afișate pe fața ceasului cu cifre mari.

- Activarea afișării secundelor: Țineți apăsată tasta [1] cca 3 secunde.
- Dezactivarea afișării secundelor: Apăsați orice tastă.

3.3 Funcții de alarmă**Afișarea stării:**

Simbolul  de pe fața ceasului afișează starea alarmei.


- Simbolul luminează: alarmă activă
- Simbolul nu luminează: alarmă inactivă
- Simbolul clipește rapid: afișarea orei alarmei
- Simbolul clipește lent: reglarea orei alarmei
- Simbolul pulsează lent: mod ațipire

Afișarea orei alarmei:


- Țineți apăsată tasta [] cca 3 secunde.

Reglarea orei alarmei:

Reglarea orei alarmei se face în modul 12 ore.

- Țineți apăsată tasta [] cca 3 secunde. Este afișată ora alarmei.
- Reglați ora alarmei (la fel ca ora ceasului) cu tastele [60], [5] și [1].

Activarea alarmei:


→ Apăsați tasta [.

Alarma începe încet și devine tot mai tare.

Dezactivarea alarmei:

- Apăsați tasta [] sau atingeți partea superioară a carcasei cca 2 secunde.

Ațipire (Snooze):

- Atingeți partea superioară a carcasei. După 5 minute se declanșează din nou alarma.
Funcția poate fi repetată de oricâte ori se dorește.
- Încheierea ațipirii (dezactivarea alarmei): Apăsați tasta [] sau atingeți partea superioară a carcasei mai mult timp.

3.4 Înlocuirea feței

Matricea literelor de pe fața ceasului diferă pentru fiecare limbă. Pentru afișarea unei alte limbi sunt disponibile fețe corespunzătoare ca accesorii de schimb.

Fața este fixată cu magneți. Astfel aceasta poate fi înlocuită rapid și fără probleme pentru schimbarea culorii sau a limbii, fără a fi nevoie de scule. Utilizați obligatoriu mânușile de bumbac din pachet pentru toate fețele din inox.

- Desprindeți înainte fața ceasului de pe corpul ceasului.
- Îndepărtați folia de protecție de pe partea frontală a noii fețe prin așezarea ei pe o suprafață curată, netedă și detașarea lentă a foliei începând dintr-un colț. Nu îndoiți fața.
Detașarea foliei de protecție este valabilă exclusiv pentru variantele cu sticlă acrilică.
- Așezați apoi fața exact pe corpul ceasului.

Limbi disponibile la data tiparului:

AR Arabă (schimbarea culorii este posibilă doar în cadrul aceleiași limbi)	FR Franceză
CA Catalană	GR Greacă
CH Germană elvețiană	HE Ebraică
CN Chineză (simplificată /tradițională)	IT Italiană
CZ Cehă	JP Japoneză
DE Germană	NL Olandeză
D2 Germană (afișaj alternativ)	NO Norvegiană
D3 Germană (dialect șvăbesc)	RU Rusă
DK Daneză	SE Suedeză
EN Engleză	TR Turcă
ES Spaniolă	PE Portugheză
	RO Română

Reglarea limbii:

La schimbarea feței trebuie reglată limba respectivă de la tastele de pe spatele carcasei:

→ Apăsați simultan tasta [:/] și tasta [5].

Limba curentă setată este afișată cu litere mari.

→ Apăsați în mod repetat tasta [:/], până când apare versiunea dorită a limbii.

→ Apăsați tasta [60], pentru a memora versiunea limbii.

3.5 Pană de curent

În cazul unei pene de curent, ora se mai afișează cca 24 de ore. La restabilirea alimentării cu curent se afișează automat ora curentă. Reglarea luminozității și a alarmei rămân memorate. După o pană de curent mai lungă are loc un semnal optic și acustic.

3.6 Reglarea orei prin intermediul aplicației

Cu aplicația gratuită FLASHSETTER ora exactă se poate transmite simplu și la secundă pe QLOCKTWO TOUCH de la multe Informații suplimentare la adresa: www.qlocktwo.com/flashsetter

4. Date tehnice

Model:	QLOCKTWO TOUCH
Dimensiunile carcasei (î x lă x a):	135 x 135 x 17 mm
Greutate (cu soclu din inox):	cca 380 g (cca 500 g)
temperatura ambiantă:	între +15 °C și +30 °C
Intrare cablu de rețea USB:	110 V – 240 V ~ / 50/60 Hz, 100mA
leșire cablu de rețea USB:	5 V = 800 mA
Intrare QLOCKTWO TOUCH:	5 V = 380 mA
Consum de curent:	1-2 wați
Exactitate:	±60 secunde/an



Ne rezervăm dreptul la modificări tehnice și nu răspundem de eventuale greșeli. Nu răspundem pentru greșeli de tipar sau erori.

BIEGERT & FUNK

B&F Manufacture GmbH & Co. KG
Alemannenstr. 65, DE-73529 Schwäbisch Gmünd
Made in Germany / © All rights reserved
www.qlocktwo.com